

٧٣٣
مراجعة هاشم

٤١٥

المصادر اكدت واحد

٢ - الاثر
١٥ / ٨

المفهوم ① هذه عبارات بديلة كما نلاحظ في
 ② من راجع في نسخة الأثرية بناء على
 نسخة ب / ٤١٨ / ٨٣٠
 نسخة ب / ٤١٩ / ٨٣٠

جامعة بنها
كلية المعلمين

السهر الاحد يوم الخميس

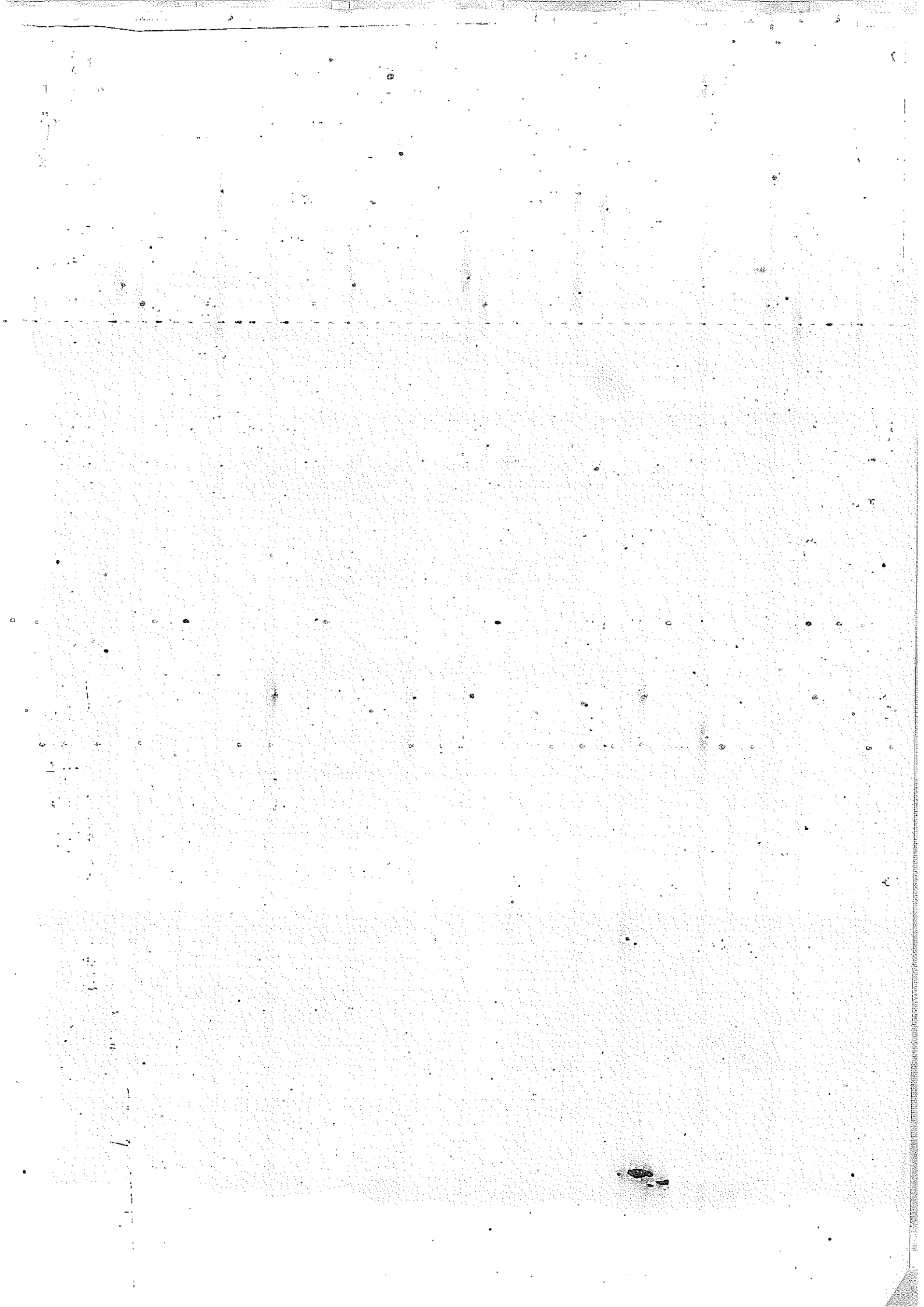
المفاهيم والتعريف

المرحلة الثالثة

للدراسات السياحية والمسائية

كتاب المرحلة الثالثة الشرح

بعقوبة - مقابل كلية المعلمين



القياس والتقويم

مفهوم التقويم ، أهميته ، تطوره تاريخياً

عقيدة التقويم عملية هادفة ودائمة تشكل أساس تكيف الإنسان وتفاعلها مع بيئته ، فهو باستقرار يقوم بتقويم عناصر حياته : محدد ويقين وسهول ومفاضل مؤثرات و مقارنات ويحكم ويختار ثم يحدد اجراءاً لهذا التحين وذلك لإستبصار نتائجها مستدام لذلك يتخذ قراراته تنم عن مصلحته بغية التحسين والارتقاء

① داته تكون صفة الاجراء و حقيقتة لا بد من اعتماد اطاره قياسي لثمنه سياسات (كمية ونوعية) ثم يتم اصدار اجراءاً عملاً وفق معايير (قد تكون داخلية أو خارجية) مؤثرات ثم يتخذ القرارات بالتحسين ، وقد يكون هذا القرار بمثابة رسم برنامجي اصحابه (اعتماد مصلحته) دوماً محدد الامانة التي انه ليس بالضروري ان يحدد التقويم عملاً لقياسه دائماً اذ يمكن ان يحدد عند تقديراته كميته بواسطة اختياراته ومعايير خصيته او عملاً تقديراته نوعية (غير كميته) يتم العمل عليها بواسطة الاختيارية سرا او باعتبار المقاييس - الخ

② المعيار الذي يؤثر بمجاورة الذي التقويم بمستمر مما يؤثر للعملية التي تؤثر بنتج ويؤثر التطور العلمي والتكنولوجي ، وهي سبب القياس والتقييم والتقويم الذي يؤثر الاجراءات (ادوات القياس) و اجراء الاجراء والقياس (نوعية) والتقييم والتقويم الذي يؤثر الاجراءات لرسم برنامجي اصحابية لزيادة التفصيل مثلاً تتخذ دورات التدريب اصحابية او معلم العلمي منه بمجرد معرفة معيته او تحويل برنامجي معيته او العقار او تحويله - الخ ... لذا لا تطور بدون تقويم معلم و مؤثرات

التقويم Evaluation عملية اصدار اجراء عملاً وفق معايير معينة (خاصية او داخلية) واتخاذ القرارات (مصلحته) بنيتها العملي والتقويم

او عملية نظرة للمجموع وتحليل المعلومات بغرض تحديد درجة تحقيق الاهداف واتخاذ القرارات بشأنها

التقييم Valuation شأنه شأن التقويم الا انه لا يجاوز معنى تحديد القيمة او التقدير اي تعيين فقط

لذا التقويم = التقييم + مصلحته اي ان التقويم اجمل من التقييم

أهمية التقويم (X)

لذلك تحققنا الفهم والتصور الذي مهدت له عالمنا من خلال مناهجنا للتقويم بالمعنى
 الدقيق والسليم ، فالمرحوم والمحدثون لم يهتموا بالتقويم إلا مجرداً ليوطن التقويم
 التربوي أهمية كبيرة بوصفه جزءاً هامياً في العملية التربوية ، إذ بدونها لا يمكن
 معرفة مدى ما حققته العملية التربوية ، وبدونها لا يمكن البرامج المستندة إليها ولا يمكن
 لأئمة اجراء اصلاحات في شأنها ، وللهمة التقويم التي قد تتفرع من تحقيق الأهداف

(X)

- 1- تحديد الأهداف التربوية
- 2- إعطاء الخبرات التي تساعد على تحقيق الأهداف
- 3- اجراء عملية التقويم لتحديد مدى تحقيق الأهداف

من هنا يأتي تصور من أهم من هذه العناصر الثلاثة قد تؤدي إلى تدهور عملية
 العملية التربوية كلها (X) لذا نذكر هنا بعضاً من وظائف التقويم (التقويم) (تقويم)
 علاجية ، وقائية ، ملول التقويم لما يمكن تحقيقه من الإيجابيات والسلبيات
 لدى برنامجي أو لنظم الخليل ، وإن لم يكن هناك تحسينات في مستوى الأداء
 لتواكب التطور ، ولما كان هذا تحديراً وتطوراً ، وهو الذي لما هو جديد ، والاداءات
 الخطأ والمعالجة لكي لا يقع في نفس الخطأ مستقبلاً وبالتالي فالتقويم من أجل
 للرقابة .

وتحديد بعض المتخصصين أمثال كرونلاند (Cronlund) وكيمبي (Camp) عزاء التقويم في التربية بالآتي:

- 1- تساعد في اتخاذ القرارات أثناء عملية التعليم والتعلم مثل مدى استعداد الطالب للتعلم
 والخبرات التعليمية ، تحديد نقطة البدء في برنامج تعليمي ما ، وتعيين الطالب الذين تظهر
 لديهم مشكلات ، دراسة أداء البرنامج ووضع برامج علاجية لهم . . الخ
- 2- إن اجراءات التقويم والقياس تساعد الطالب على تحسين تعلمه مما فلا لا يقتصر
 الاضمار التعليمية في كل وحدة دراسية ، وتزويدهم بتقويمهم من حيث
 تعلمهم في التعلم
- 3- تزويد المدرس بتقويمهم من حيث كفاءة المواد الدراسية وإهاليه التدريس
 والتقنيات وكل ما له علاقة وشأنه في عملية التعليم والتعلم

التطور التاريخي (X)

رفع قسم القياس والتقويم في وقت مبكر ، وكان له طابعها في
 الحياة وحداثتها علا وجه الحقيقة ، إلا أن الاهتمام بالقياس والتقويم في الميدان تقبل
 أكثر من ٢ آلاف سنة ، وأب الصينيون على اهتمام القياس والتقويم في الميدان تقبل
 والاداريين ، والأختيارات في جميعها ، التاريخ الأمريكي الأمريكي خاصة في ميدان التعليم والتدريس
 ومن المستويات كانت من الكتابات القديمة اهتمام المعلمين جاز في ميدان القياس والتقويم
 كما صحت والتعليم سبب الزيادة في الذكاء ، وفي الحالات التي كانت القياسات كانت الاختبارات
 تعمل لتقليل الخطأ الذي يربط بالانتقال من ميدان القياس إلى ميدان التعليم

علمنا في
البيد التربوي

لكن

وظائف التقويم

تقويم

عزاء التقويم

القياس

مما صفة - وتعتبر له عدة اعتبارات من علائق مثل جعلها تحت إشرافه الإداري من الاستدانة من قبل
 المدرس والطبقة وتجري المناقشة حولها حتى يقتنع به الجميع بأنه يمكن أن يكون
 سرّاً والا يعود كأحد أعضاء حلقة الدراسة (٤) وقد يكون العرب المليون أول من وضع
 اختياراته مبنية للاختيار الرهيب المناسب في بلدان المناسبات، وقد بدأ الرسول من ذلك عليه
 وسلم يذمّه بأنه اختيار بالأول للأذان لأنه كان أنكره هو وأبو عبد الله القضاة المحس
 من عرفه بالاعتزاز والحكمة لإحياءه الجيش الكمي من عرفه بالسجادة والحزب وعهد بالحماية
 الكمي من عرفه بأمانته وورعه. وهناك الكثير من شواهد على ما نحننا (لأنهم لا يزالون)
 في جميع الأقطار المعروفة للطيبة الصالحة طالعطاء والتعلم والجيش - الخ
 ورغم تطور علم النفس في المنهج سنة الأخيرة واستعمال الاختبارات بشكل واسع
 تنبؤ (تطور علم النفس التجريبي، استعمال الاختبارات في كردية العالم، استعمال
 الاختبارات في ميدان الصناعة تنبؤ القوة الصاعية وما نتج عنها من تطور اداري
 وتنظيمي، وتطور علم النفس الاجتماعي والاستعمال الاختبارات في تحسين النفس
 والتخلف) وبالرغم من الاختبارات في ميدان التعليم إلا أنه التعليم لم يتطور إلا
 متأخرًا نتيجة لتغير حركة الاختبارات وتطورها وتغير دورها في النفس البشري
 من إكثرت الماضي فخاصة في المربع الأخير منه وارتباط كل من التعليم والقيام بالصحة
 التعليمية بشكل متبادل ليصبح تخصصاً جديداً له دوره الأساس والكبير في عمليات
 التربية وفي بناء المناهج التربوية من طرائق تدريس الكفاءات من حيث التعليم بالاهتمام
 الكمي في كفاية المعلم والمتعلم.

انواع التقويم حسب التوقيت الزماني

هناك عدة انواع من التقويم وكل حسب الغرض منه، وهي:

١- التقويم التمهيدي (القبلي)

هو التقويم الذي يتم في بداية البرنامج التعليمي للتعرف على الحالة الطبية وما يتلوه
 من مهارات ومعارف وفدرات - الخ قبل البدء بالبرنامج - كما يقيد على التعرف
 على مدى تقسيم الزمن يحصل له من المبادئ في البرنامج وذلك بمقارنة نتائج الامدادات
 التقويم التي حصل عليها بعد الانتهاء من البرنامج ونتائج التقويم التمهيدي. ويعد
 أيضاً على تحديد نقطة البدء (الأهداف) من البرنامج وفي اعطاء صورة
 عن الجوانب التي يجب التركيز عليها أكثر من غيرها. وان نتائج التقويم القبلي
 قد تجعل المعلم يعد النظر في خطته الدراسية بما يتناسب وما هيته من الأهداف
 وتحقيق الغرض (أه نبدأ من حيث هو) اذ اتخا قراراً بتقسيم البرنامج
 الكمي بحيث يكون شاملاً وبعيداً عن القلق او طردية العقل

٢- التقويم النهائي (المتكوي)

هو التقويم الذي يلازم العملية التعليمية عند بلوغها من صورة صرفة
 أو مجرد الصورة تقويمية على الامتدادات من فترات تقسيم البرنامج الكمي والاهتمام
 ثم الامدادات بحيث تقضي بتقسيم زواجر الامدادات الكمية للموسم الكمي

يضعف ترواحه فيقتصر على صور نتائج الاختيار ويتركها كما هي لما استقرت
 الاستعدادات العقلية، لذلك فإنها لا تقويم يغير شيئاً إلى جانب من
 (دروس - قوام - قوام) الذاهب ويؤيد من المعلم والمتعلم بالثقة
 الراجحة في حال الطالب فيصير نجاحه وسعيه في حفظه، كما أن المعلم يتركه على
 صور النتائج، وربما تفسد النتائج في شكلها الطبيعي وذلك لعدم
 الصلابة هبة والذين لا يستطيعون المراكبة في أكثر من واحد من تعلمهم
 الابتدائية مما جعلت بعد اختيارهم الاختيار في الذكاء والشخصية أو القدرات
 أو موهبة الذكاء.

٢. القويم الختامي (التجويبي):

هو القويم الذي يجري عادة في نهاية السنة الدراسية ويستعمل لإثبات
 المتعلقة بنقل الطلبة من مرحلة إلى أخرى أو تخريجهم أو من أجل
 لتكميل عملهم في ما يليك المدين والمناهي من الموق والتدريس والاستشارة أو الاستشارة
 بما في ما. وتختلف موهبة الذهن واليد والسرورية والالتفيم من الاختيار
 أو التقويم البنائي كما يجب أن تشمل على استمارة تكون عينات من موهبة الطلاب
 واجراء المادة، بينما تضم موهبة الاختيار في البنائية التقويم البنائية من الموهبة
 لا عينات من موهبة.

٤. القويم التبعي

الغرض منه تحديد الأثر المستمرة والبيئية الممتدة لبرنامج تعليمي معين
 أنه يتحقق ذلك عن طريق الاتصال بالمرحلة التي التفت إليها الطلبة الذين قد
 عليهم البرنامج لفترة مدداً كفاً وقدم في العمل الفعلي وثمار البرنامج عليهم وبالذات
 اجراء التقويم أو التطوير.

مجالات القويم التربوي

قويم المتعلم: ان غاية التربية تحقيق التوافق والتوازن في شخصيات المتعلمين
 عن طريق اكتسابهم قدرات من المعارف والمهارات والصفات والتفكير والاعتمادية والادراك
 والقيم المرتكزة، وهذا عن تحقيق الهدف الشخصي والاجتماعي والنفسي الجسدي
 العلمي لهم. ولتحقيق ذلك لا بد من عمل اعمى يتبعه في المجالات المختلفة
 في شخصيات نقاط القوة لتعززها وتنتج عنها شخصيات لها القدرة على
 تحقيق موهبة التعليم والتعلم. وفيما يلي:

- ١- تقويم المعارف (مفاهيمي وقيمي).
- ٢- المهارات النفسية الحركية.
- ٣- القدرة على التفكير المنطقي (العلمية).
- ٤- الاعتمادية.

ان غاية التربية هي تحقيق النمو المتكامل والمتوازن لشخصيات التلاميذ عن طريق اكسابهم قدرا من المعلومات والمهارات وطرق التفكير والاتجاهات والميول والقيم المرغوبة، فضلا عن تحقيق التكيف الشخصي والاجتماعي والنمو الجسمي السليم لهم.

ولاجل ان يتعرف القاصمون على العملية التربوية على مدى ما تحقق من نمو في هذه المجالات فانهم يعملون احكاما تقديرية لمجالات مختلفة تساعدهم على تخصيص نقاط القوة ليقوموا بتعزيزها وتخصيص نقاط الضعف ليعملوا على معالجاتها او يباينوا يودي الى تسهيل عملية التعليم والتعلم.. وفيما يأتي اهم المجالات التي يقيم فيها المرابي نمو التلاميذ.

أولاً: تقويم نمو التلاميذ في الميول والاتجاهات

يتضمن مجال النمو في الميول اكتساب التلميذ فهمة للحقائق والفاهيم والتعميمات والقوانين والنظريات التي يمكن ان يتضمنها مجال معين من مجالات الدراسة. كما ويتضمن انتقال اثر التعليم (اي قياس قدرة التلميذ على تطبيق ما تعلمه في المدرسة. ويتم تقديم اكتساب التلميذ للمعلومات عن طريق الاختبارات الشفهية والامتحانات المقالي، والاختبارات الموضوعية والاختبارات المقننة وقوائم القياس والتقدير واللاحظة وغيرها من ادوات القياس المألوفة.

ثانياً: تقويم نمو التلاميذ في المهارات

ويتضمن هذا الجانب اكتساب التلميذ لمجموعة من المهارات سواء كانت مهارات اكلاديمية اساسية كالقراءة والكتابة والحساب، او مهارات الوطنية والحياة الاجتماعية.

وتتطلب المهارات قدرة الفرد على اداء معين بسهولة واتقان وفهم ويقابل

جهد وأقل تكاليف... ومن أمثلة المهارات البدوية المستخدمة للتلاميذ للاجابة وتشريح عينات نباتية وحيوانية... ومن أمثلة المهارات الاكاديمية قيام التلميذ بالقراءة العلمية الناقدة، او كتابة مقالة.

هذا ويمكن قياس مدى نمو التلميذ في اكتساب مهارة معينة بدقة وموضوعية عن طريق استخدام العديد من الوسائل... من اهمها ملاحظات المعلم لاداء التلميذ، واستخدام قائمة التقدير عن طريق تحليل المهارات التي عدد من المهارات المتتابعة وتأشير المهارات التي يقوم بها التلميذ وتلك التي يتربها او يخطئ فيها.

ثالثاً: تقويم نمو التلميذ في القدرة على التفكير

تعد القدرة على التفكير احدى الاهداف التي تسعى التربية الى تحقيقها ضمن عملياتها. ويمكن تنمية سلوك التفكير لدى التلاميذ ومن ثم قياسه. هذا ويتضمن القدرة على التفكير اكتساب عدد من المهارات والقدرات من أبرزها القدرة على حل المشكلات وتحليل البيانات. وتتضمن كل قدرة مجموعة من الجداول والرسوم البيانية... وفي القدرة على حل المشكلات تبرز الحاجة الى مهارات اضافية كالقدرة على تحليل المشكلات وايجاد العلاقات وتخطيط الطرق لبحثها وتقييمها.

رابعاً: تقويم اتجاهات التلاميذ

يعرف الاتجاه بأنه ميل الفرد بطريقة معينة لند ويروض جوانب القيمة، اي انه الاستعداد المكتسب الذي يوجه الاستجابات نحو اثنان من الاتجاه والاشخاص والحوادث.

بفعاليات معينة نحو الموضوعات الاجتماعية معينة والقيام بالاتجاهات قد تكون موجبة نحو موضوعات اجتماعية معينة والقيام بالعمل أو قد يكون الاتجاه موجها نحو مساهمة المرأة في ميادين الكتب العلمية.

وتكتسب الاتجاهات عن طريق التأثيرات الماثلية، والخبرات الفردية،

سابعاً: تقويم النمو الجسمي للتلاميذ

ويُقصد من هذا المجال اكتشاف التغيرات الجارات والاتجاهات الصحيحة المرغوب فيها وبما يؤدي إلى تحقيق السلامة الجسمية. إذ أن الصحة والقوة ونسبة النمو والبقاء البدنية الهامة تساهم بصورة مباشرة وغير مباشرة في نمو عقل التلميذ وشخصيته. فضلاً عن أن تقويم النمو الجسمي للتلميذ يساعد على دراسة سلوكه... هذا ويقابل العديد من الوسائل التي يمكن بها قياس مدى تحقيق هذا الهدف منها الملاحظة، واستخدام المقاييس المتوافرة عن نمو الطول والوزن والنمو الحركي، وذلك بمقارنة التلميذ بسواء ضمن هم في نفس الجنس العمر أو مقارنة بنموه الماضي وفقاً يساعد على كشف اضطرابات جسدية حادة. كما أن حقائق النمو الحركي تساعد الربى على تقويم مدى اكتساب المفاصل لبعض الإغاطيات المدرسية، فعمل سبيل المثال يجب أن لا تتوقع بحسن من التلميذ قبل سن التاسعة.

تقويم المعلم

يعد المعلم أحد العناصر الهامة في التثاقف التعليمي (النجاح) : المعلم (التلميذ) ومن هنا فإن تقويم خصائصه والشخصية والهيئية محل مكانة ذات أهمية في العملية التربوية. وبعد موضوع تقويم المعلم من الحالات المقيدة في العملية التربوية نظراً للمشكلات التي لا تزال تثير محسومة فيما يتعلق بخصائص (المعلم الجيد) أو (المعلم الناجح).

فمن الربى من يرى بأن المعلم هو الذي يضبط صفته بشكل جيد وبشبه من يتطلع إلى المعلم بأنه عندما يحقق نتائجاً عن خصائص تلاميذه، في حين يقيمه الآخرون على أساس مستوى أداءه تلاطفه في الاختبارات. وقد أجريت دراسات وبحوث عديدة للتوصل إلى سمات الشخصية الأكثر أهمية للمعلم وتبين بعض هذه الدراسات أن هذه السمات هي: القدرة على الصدق والإحكام والجدية، العطف على الأطفال، الخط الدائري الحساس في تدريس المادة في حين أظهرت دراسات أخرى أن هناك عدداً أكبر من القدرات والمهارات والعوامل التي يتقبلها النجاح في مهنة التعليم... ولذا يأتي بهذه الصفات

منهارة بعض الأوصاف
منهارة بعض الأوصاف
منهارة بعض الأوصاف

س/ فإن ليس الاتجاه والميل

وتقلبت الاتجاه الفردية والاجتماعية، ووسائل الاتصال، أو يتفاعل عامل أو أكثر من العوامل السابقة.
وتنظر لا بين الاتجاهات والمواقف الاجتماعية من ارتباط، فمن الأهمية يمكن قياس اتجاهات التلاميذ للتعرف على بعض مكونات شخصياتهم ومن الرسائل التي يمكن اعتمادها لهذا الغرض الملاحظة المباشرة، وقياس التغيرات.

هذا هو ل الاتجاه

يعرف الميل بأنه «الاهتمام بنشاط معين بحيث يجد الفرد فيه راحته ولذته وسهولة ويسر في مزاكته، والتعبير عنه، وبحاول برغبة منه أن يفعل كل جهد لاتجاهه واتمامه»
وهو يختلف عن (الاتجاه) نحو شيء معين... فالإنسان لا يفعل إلا ما يحب له السرور في حين أن اتجاهه نحو الشيء قد يكون إيجابياً أو سلبياً.
إن فكرة ميلانية ما يتعلمه التلاميذ ليرتبط بعدد من أهم الأهداف التي تسعى التربية إلى تحقيقها، كما أنها شرط ضروري من شروط التعلم. وعندما يتم تحديد ميل التلاميذ فإنه يمكن دفعهم لعملية التعليم ولتحقيق أهداف متعددة.

سابعاً: تقويم التحفيز الشخصي والاجتماعي للتلميذ

يتضمن مفهوم التقويم الشامل ضمن العملية التربوية تحقيق تغيرات في الجوانب الشخصية والاجتماعية للتلميذ فضلاً عن تحصيله العلمي. وتتضمن هذه التغيرات اكتساب التلميذ القدرة على التوافق نفسه وعلى مواجهة مشكلات الحياة اليومية بنجاح لتحقيق مبدأ ما يطلق عليه بالكيف الشخصي والاجتماعي، ويستل على تحقيق هذا الهدف عن طريق قياس سلوك الفرد في مواقف معينة.

بمجرد ومن الوسائل التي يمكن للمعلم اقتباس جود السلوك السوي وتغير السوي للتلميذ هي الملاحظة، وتغييرات التلاميذ لانفسهم وقياس العلاقات

- القدرة على التكيف.
- المظهر الشخصي الجذاب.
- الدقة في العمل.
- التقدير والدوق والعطف وعدم الانانية.
- التعاون.
- الحساس والتيقظ.
- الطلاقة.
- الحزم.
- الحكم الجيد، التبصر الجيد.

فيما يأتي

وبالرغم من الصعوبات التي تكتفب تقدير القدرة التعليمية وفاعلية المعلم فإنه يتم تقويم هذا المجال عن طريق قياس نمو التلاميذ في تحقيق الاهداف التربوية كعميار لقياس مدى كفاية المعلم. وعن طريق ملاحظته اثناء الدرس، او عن طريق التقويم الذاتي، او عن طريق تقويم الطرائق التدريسية والوسائل التعليمية والتشكلات المخطفة التي يستخدمها في العمل الصفية. وفيما يأتي موجز بعض جوانب تقدير فاعلية المعلم.

قياس القدرة التعليمية

لقد توافرت العديد من الاختبارات لقياس القدرة التعليمية لدى المعلم ففي احدى الاختبارات الشخصية لاختبار القدرة العقلية تم تحديد خمسة معايير للقدرة العقلية هي: معلومات عامة ومعلومات مهنية وموضوعات في التربية (مهارات تربوية مثل مهارة المعلم في تقويم تحصيل التلاميذ) اختباراً لفهم في القراءة، مشكلات تربوية وحلول مقترحة.

كما وتتضمن قائمة كالفورنيا للقدرة على التدريس خصائص المعلم الجيد وكما يأتي:-

قائمة كالفورنيا لخصائص المعلم الجيد

المعلم الجيد

- قادر على تعليم التلاميذ.
- يستخدم الاسس النفسية في التعليم.

- يوفر خبرات تعلم متنوعة.
- يستخدم طرائق تدريس متنوعة.
- يضع الخطط الفعالة.

— يستخدم العمليات التشخيصية والعلاجية بطريقة فعالة.

— يدير الصف بطريقة فعالة.

— يستخدم الإيسس النفسية المتعلقة بنمو التلاميذ.

— يحتفظ او يكون علاقات فعالة مع الاباء.

— يساعد التلاميذ على فهم وتقدير التراث الثقافي.

— ينظم الفصل الدراسي.

— يوجه الافراد والجماعات الى التطبيقات الجوهرية في شؤون الحياة.

— يساهم بفاعلية في اوجه نشاط المدرسة.

— يخطط ويشكل تعاوني وسائل تحقيق الاهداف التربوية.

— يحتفظ بعلاقات شخصية جيدة مع زملائه.

— يتعرف على المصادر المتوافرة في المجتمع المحلي ويستخدمها في اوجه

النشاط داخل الصف.

— يشارك في شؤون المجتمع المحلي.

التقويم الذاتي للمعلم Teacher's rating

يتضمن التقويم الذاتي تقويم المعلم لنفسه بالاجابة على فقرات قائمة تتناول قدراته او خصائصه المناسبة لعملية التعليم. ويمكن مقارنة اجاباته مع معيار منفق عليه للمعلم الجيد. وتظهر نتائج احدى الدراسات في هذا المجال ان المعلم يحتاج الى ان يعمي قدرات في (١٥) مجالاً على الاقل في مقياس التقدير الذاتي للقدرات التدريسية. الذي يقوم المعلم نفسه على قائمة القدرات بوضوح عالية (ك) في المكان الملائم وكما يأتي

انتقادات وجهت الى هذا الاسلوب منها كون التلاميذ ليسوا في موقف يمكنهم من تقويم عملية معقدة كالتمليم وذلك لما يتطلبه من خبرة ووقفة في التقويم، غير ان الواقع يشير الى ان ما يلاحظه التلاميذ في غرفة الصف في تعليمهم من سمات معينة لم ما يتعمنون من طرائق التدريس له اهمية. ان نتائج التلاميذ فرص اكثر مما يتاح للاربعين والمثرفين ملاحظة معلمهم في مواقف مختلفة وفي ظروف اختيارية.

وهن المقاييس التي يمكن استخدامها من التلاميذ لتقويم معلمهم وقياس التقدير، إذ يمكن صياغة فقرات تتعلق بالتنظيم والواجبات، وإشراك التلاميذ في العمل الصفّي، وفي تحقيق الاهداف، وما يتعلق بالاختبارات واعطاء الدرجات ومناقشة النتائج، او العلاقات بين المعلم والتلميذ وفهم المعلم للتلاميذ، ودرجة التحمل لدى المعلم، ويمكن قياس كل فقرة من هذه الفقرات على مقياس متدرج من خمس نقاط على سبيل المثال.

ومن الانساب الاخرى المستخدمة بأسلوب العمل الناقصة Incomplete sentence Teaching ومن امثلة ذلك:

اكمل ما يأتي: حاول ان تجز كل فقرة بسرعة، معبرا عن شعورك الحقيقي، ركز كل ملاحظتك على هذا الصف وعلى المعلم، لا تكسب اسامك، وعندما تكمل ضع ورقة الاجابة على المنضدة، اجب عن كل فقرة.

يرجعني الى الصف الذي انا فيه الان
المعلم (من)
سأكون مسرورا اذا
تقويم المتصرف التربوي المتعلم

ان المشرف التربوي في موقع يتمكن من تقويم معلميه باستخدام الاساليب الاجرائية المناسبة (الاساليب الفردية والجمعية) بحيث يمكن ان يفضي الثبات والوضوح على هذا التقويم الذي يستخدم فيه مقاييس التقدير وقوائم التامير التي تتضمن عناصر من قبل دورة المعلم في تنظيم العملية التعليمية من حيث قدرته على الافادة من خبرات التلاميذ والاساليب التي يستخدمها، واهتمامه بمستويات التلاميذ المختلفة، وقدرة على التعامل مع التلاميذ، والاساليب التي يستخدمها، واعطائه بمستويات التلاميذ المختلفة.

فقرات غير المتكتم	متوسط	اقل من المتوسط	صغير	الفترة
<p>1- افهم نمو الطفل وتعلمه واتمكن من تطبيق اسسها في التدريس</p> <p>2- افهم الفرق الفردية بين هذه واتمكن من التعامل مع هذه الفرق في المدرسة</p> <p>3- افهم اسس الحياة العقلية والجمعية السليمة للطفل</p>				

وفي يأتي بعض من قائمة تقويم العوامل الهامة للجمعية المعلم

جيدة مستانه	متوسطة	اقل من المتوسط	الاستقرار الاتقالي والصحة النفسية
<p>المستويات المقترحة للسمه او الصفة</p> <p>الاستقرار الاتقالي والصحة النفسية</p> <p>محترون من الخافق حسن مواجهه</p> <p>اللاواقف غير المتوقعة الحارس ضبط</p> <p>الحف</p> <p>المظاهر الشخصية</p> <p>احسن اختيار ملاسي، متيقظ ومتزن</p> <p>التمتع بصحة جيدة</p>			

تقويم المتعلمة مهة التعليم والمعلم

ويتضمن هذا الاسلوب تقويم التلاميذ للعملية التعليمية وتقويم المعلم وذلك بعمل احكام حول العديد من العنصرات المعتمنة بهما. ومع ان هناك

(A)

وقدرته على التفاعل مع التلاميذ، ومدى إتقانه للمادة الدراسية، وصبته للصف وغيرها. ويقوم المشرف التربوي بملاحظات التقويمية ضمن معايير ومحاكات معينة ومحددة ومدونة لديه مسبقاً.

تقويم الضمخ

يعرف النهج بأنه الخبرات التربوية (خبرات معرفية وانفعالية واجتماعية ورياضية وفنية) التي تتيحها المدرسة للتلاميذ داخل حديقها او خارجها بغية مساعدتهم على نمو شخصيتهم في جوانبها المتعددة بنمو يتسق مع الاهداف التربوية التي تتضمن تنشئة الافراد تنشئة متكاملة.. وهنا ينبغي ان يكون النهج سليماً وشاملاً لكل العناصر التي ترتبط بتحقيق الاهداف فضلاً عن ذلك، فان تطوير النهج وتحسينه ضرورة تقتضيها متطلبات الحياة المتغيرة باستمرار المتسم بالتغير الجبري والتقدم التكنولوجي ..

لا يتحقق هذا التطوير او التعديل في النهج وبالتالي تطوير وتحسينه وتقوم به من غير النهج نفسه والاحبابه عن الاسئلة من قبيل (1) الاهداف التي يحاول النهج تحقيقها؟ ونوع السلوك التي يراد اكسابها للتلاميذ؟ وكالمواقف التي تتاح للتلاميذ من خلالها الفرصة لظهور السلوك المطلوب؟ وما المعيار المستخدم لتقدير تحصيل التلاميذ وتحديد مدى اقترابهم من الهدف؟ وتقوم النهج يؤدي بلا شك وظائف منها - وظائف تقوم بهم توجيه عملية التعليم - فعدما يوجه التقويم الى اعطاء الاهتمام باكتساب القيم التي تروىها العملية التعليمية - فعدما يوجه التقويم الى اعطاء الاهتمام بالحياتية التي تروىها العملية التعليمية - فعدما يوجه التقويم الى اعطاء الاهتمام بالحياتية

فعدند يمكن تغيير توجه التلاميذ ليعطوا اهتمام، فضلاً عن تحصيل المعلومات الى تلك الانشطة التي تحقق جوانب النمو المذكورة كالقيام بالرحلات والزيارات العلمية ومشاهدة الافلام العلمية والمشروعات الفردية والجمعية وبما يؤدي الى اكسابهم صفات سلوكية مرغوبة وبالتالي تنمية شخصياتهم.

(2) توجيه طرائق التدريس - ان تساعد نتائج التقويم التلاميذ والمدرسين معا نحو استخدام طرائق تدريس جديدة تناسب وطبيعة الاهداف التي تسعى لتحقيقها.

(3) المساعدة على تشخيص نقاط القوة والضعف في التعليم، ان يتضمن التعلم تغييراً في السلوك والانداس الهم في التقويم ان تكون نتائج تشخيصية، اي ان تميز بين المستويات المختلفة من الاداء لالاتقان. ففي عبارة ان التلميذ قد

تعلم مفهوم التاكسد يمكن ان يتم بيان المستويات الالية للتعلم. - تسميع التلميذ لتعريف التاكسد كما يوجد في الكتاب.

- يجب التلميذ عن السؤال باعادة صياغة التعريف بلغته هو. - يجب بأمثلة عادية عن التاكسد، كالاتحراق، والصدأ، والاحتراق الذاتي

- يجب بمثال غير مألوف عن التاكسد، بمثال لم يرد في الكتاب. - عندما يعرض عليه مثال للتاكسد يستطيع ان يصنفه تصنيفاً سليماً.

- يستطيع ان يصنف تصنيفاً سليماً؛ مثلاً غير مألوف لديه عن التاكسد. ان المستويين الاولين لا يمثلان عادة استيعاب المفهوم واتقانه لانها قد تكون نتيجة حفظ. اما المستويات الاربعة الاخرى فانها امثلة يتضح فيها الفهم. لانها تتضمن اختيار التلميذ من بين خبراته الخبرة المناسبة.

(4) المساعدة في اختبار مدى صحة الفروض التي يبني النهج على اساسها. ان جميع خطط النهج ومحتوياته ليست الا فروض تحتاج فاعليتها الى اختبار وتخصيص، فمنهج الهندسة يستهدف تنمية التفكير الاستنباطي، والمنهج الذي يستهدف تنمية القدرات العقلية عن طرق استيعاب الحقائق والمهارات، كل هذه الاهداف فروض تحتاج الى عملية تقويم تبين مدى صدقها او خطئها. والكشف عما تحدثه من تغير لدى التلاميذ نتيجة التعرض للخبرات التعليمية.

طريقة تقويم الضمخ

التقويم عملية تتم وفق خطة معينة تتوافر فيها شروط علمية، وفي عملية تقويم النهج يمكن اتباع الخطة الآتية :-

(1) تحديد اهداف النهج، ينبغي ان يكون التقويم متسقاً مع اهداف النهج، اي ان يقوم على نفس التصورات التي يقوم عليها الاهداف الموضوعية لذلك النهج سواء كانت اهدافاً عامة (فلسفية، حضارية، سياسية، اجتماعية روجية...) الخ) او كانت اهدافاً خاصة (مستوى أداء التلاميذ في مهارة معينة، سرعة القراءة، فاعلية طريقة معينة في التدريس) فالاهداف تؤدي وترشد عملية التقويم، ففي مقارنة ما تحقق من الاهداف الموضوعية مع الحاجات يمكن توجيه الاهتمام الى نقاط الضعف وسبل النقص وتقليص الفجوة بين الوضع الحالي للنهج والاهداف المرسومة.

ان تلائم مادته ومستويات التلاميذ واحتياجاتهم وميولهم.
 ان تراعى في عرض المادة الفروق الفردية بين التلاميذ.
 ان يراعى في عرض المادة عنصر التشويق المحتوي الكتاب على صور توضيحية واسئلة متنوعة ونشاطات وتساؤلات مختلفة.
 ان تستخدم مادته مع الاتجاهات والقيم الاجتماعية التي يطبع المجتمع الـ تحقيقها.

ان يكون الهدف من تدريس الكتاب واضحا للمدرس والتلميذ وان تتضمن مقدمات للاشارة الى ذلك الهدف والوسائل لتحقيقه.
 ان يحق الكتاب تنمية الاتجاهات التلاميذ العلمية كفتح الذهن والوضوحية واعتماد الالة والقياس في اصدار الحكم ونبذ الخرافات وغير ذلك.
 ان يكون حجم الكتاب مناسباً للوقت المخصص له.

ان يتصف الكتاب بكفاية فنية عالية من حيث الطوبى والاخراج ومستوى الطابعة ونوع الغلاف.

تطوير الادارة والاعمال

يعني التفويض من وجهة نظر الاشراف التربوي الجهود المنظمة لمعرفة او تحقيق مدى تحقيق اهداف الاشراف. فاذا كان البرنامج الاشرافي محققا للبرنامج المرغوبه فان هذه الحقيقه يجب ان يحام بها القائمون على الاشراف لكونها تمثل اثاره وتوحيها ليدل خبره اكثر. اما اذا كان البرنامج الاشرافي لا يحقق هدفه فيجب ان يتم تحديد وكشف هذه الحقيقه لاجل اعادك تغييرات معينة في العملية الاشرافية، لاعادة توجيه الجهود. وفي كلتا الحالتين فان التفويض امر ضروري، هذا وان التفويض في عملية الاشراف يتعلق اسانسا بثلاثة امور:

الهدف النهائي من الاشراف.

نوعية العملية الاشرافية.

مستوى الشرف نفسه.

في الامور الاول هو العنصر الاكثر ضرورة للتفويض، اذ ان التلاميذ هم المستفيدين من

١- تحديد المشكلة او المشكلات التي تدعو الى تفويض المهام. ينبغي ان تحدد البرورات التي تدعو الى تفويض المهام ليتم باتخاذ تطوير محتوى النهج (الخبرات التعليمية المتضمنة فيه) الـ تحقيق اتجاهات جديدة، مثال ذلك، القيام بعملية تفويجه للمنهج بغية تطويره نحو زيادة قدرة التلاميذ على التكيف مع المواقف الحداثيه.. وتفويض المنهج لاستخدام احد التقنيات في المجالات العلمية والتكنولوجيه بما يؤدي الى استخدامها لتجلبات تلبية للجمهور.

٢- تحديد الوسائل التي تستخدم في جمع المعلومات، ومن امثلة وسائل التفويض الاستفسار في مجال المنهج الاختيارات بانواعها. والاستفسارات، والالاحظة والمقابله الشخصيه، ومقاييس التقدير، والوسائل (السويبيومترية) والوسائل الاحصائيه.. علما ان اختيار وسيلة التفويض يرتبط بنوع المشكلة.

٣- تفسير البيانات: المقصود هنا تفويض وترتيب وتفسير البيانات في ضوء معايير مقبولة كان يتبادر معرفة القيمة العياريه للدرجة التي حصل عليها التلميذ، وموعها من التنبؤ العام.

٤- تجريب الحلول المقترحة، وتتضمن وضع مقترحات علاج المشكلة موضع التنفيذ الفعلي، وعن طريق اشراك المتعلمين بعملية التغيير، وعند الانتهاء من تدريسه للذين يكفون بأجراء التغيير، مع ملاحظة اثر التغيير.

٥- متابعة النتائج، دراسة مدى تأثير المقترحات الجيده في تحقيق الاهداف المرجوه، مع دراسة المشكلات التي تظهر اثناء التطبيق الفعلي.

تطوير العمل التربوي

يعد الاكابر المدرسي من العناصر الهمة للعملية التعليمية وهو يعرض المادة الدراسية التي اقراها المنهج وبشكل متسلسل وواضح، ويتضمن كذلك أنشطة وتمارين واسئلة لاجل تحقيق التلميذ على التفكير والاستمثار في التعلم. والحكم على جودة اي كتاب مدرسي لابد من وجود معايير واسس يتصف بها ويتم في ضوءها اصدار ذلك (التفويض) واهم هذه المعايير:

ان تصنف مادة والذقة العلمية.

ان تكون خادته لها علاقة بحياة التلميذ وبيئته.

ان ترتبط مادته بالوقا الساعية وتمهد للمواد اللاحقة.

ان ترتبط مادته بالوقا الساعية وتمهد للمواد اللاحقة.

المعلمة كصفحة من صحتها

الاشراف، وان الاختبار النهائي والاختبار الواقعي لقياس مدى نجاح برنامج التطوير التربوي هو مدى تأثيره على التلاميذ، فاذا كان ما يحدث يفرض الى النور المتكامل لشخصياتهم، واذا كان سلوكهم يتأثر ويوجه بثبات نحو اتجاهات مقبولة اجتماعيا وشخصيا، وان المعرفة والمهارات تكتسب وتستخدم بشكل مناسب فعندئذ يحكم على البرنامج الاشرافي بالنجاح، فعندما يريد المشرف التربوي ان يتحقق من مدى نجاح برنامجه الاشرافي فقلبه ان يستخدم بعض الوسائل المناسبة لتقويم النمو التربوي لتلاميذه، كما ان العمل الاشرافي يجب ان يكون ايضا لتطوير قدرات المعلمين، واثارة نموهم الشخصي والمهني، وتعزيز الروح المعنوية لديهم. وقد يكون الاشراف موجها كذلك لتعزيز العلاقة بين المدرسة والجمع لضمان دعم المجتمع المحلي للمدرسة... وحتى في هذه الحالات الاخيرة فان المخرجات النهائية تسهم في تطوير نمو التلاميذ، اذ ان مساعدة المعلمين تعني بشكل مباشر او غير مباشر مساعدة التلاميذ.

وليسما يتعلق بطرائق قياس النمو التربوي للتلاميذ فانها تطورت لتشكّل فضلا عن الاختبارات التي تقيس التحصيل في المواد الدراسية الى تقويم التكيف الاجتماعي للتلميذ، واكتساب القيم والمثل والاتجاهات والميول والبدواف، ونمو القدرة العقلية وتحقيق الصحة الجسمية، والتوافق الانفعالي... وبسبب ما فاتنا يمكن استخدام اختبارات التحصيل، واسلوب ملاحظة سلوك التلاميذ ويطايريات اختبارات التوافق الانفعالي، واستجابات التلاميذ نحو البرنامج التدريسي، واستجابات الاباء والآخرين في المجتمع كاساليب لقياس النمو التربوي للتلاميذ.

وفي تقويم العملية الاشرافية يتم تقويم فاعلية الاساليب الاشرافية المستخدمة، وبما ان الخاصية للاشراف التربوي تتمثل بتسهيل تحقيق الاهداف التربوية، فان الفضل في العملية الاشرافية يؤدي الى تأخر تحقيق هذه الاهداف. فالمشرف التربوي الجيد هو الذي يقوم بعناية العملية الاشرافية نفسها، ويعمل على تحسين وتطوير الاساليب الاشرافية باستمرار، وضمن هذا السياق، وكما اشرنا سابقا، فان المعلمين هم المستفيدون من العملية الاشرافية وربما اكثر من التلاميذ، اذ اخذنا بنظر الاعتبار القوائد الآتية التي تتمثل بنموهم الفعلي فيصبحون اكثر قدرة وكفاءة واكثر توافقا مع مهنتهم واكثر اثارة في تطوير ذواتهم وبما ينعكس اثرها على تطوير تلاميذهم. وهكذا فان اثره في

صحتهم من حيث علمهم الاشراف

الاشراف التربوي على المعلم هو مقياس مدى فاعلية الاشراف.. وفي قياس هذا الجانب يحاول المشرف التربوي الاجابة عن الاسئلة من قبيل: هل يشعر المعلمون بان الاهداف الاشرافية المتبعة تساعدهم على تطوير التعليم الصفي؟ وهل لهم دور في تحصيلها؟ ما مدى زيارات المشرف التربوي للمصروف؟ وهل تعقد اجتماعات المتابعة؟ وهل يشعر المعلمون بفائدة هذه الزيارات؟ وما الاساليب التي اتبعت لتوجيه المعلمين الجدد؟

هذا ويمكن استخدام نموذج القوائم التقديرية كذلك من قبل الاخرين وفي هذه الحالة يصاغ نموذج يستند الى مواصفات مهنة الاشراف التربوي وعلاقات ومسؤوليات العمل المتضمنة فيه.. ويمكن بموجبها تحديد تلك النقاط التي تتطلب التحسين، وتقويم انجاز العاملين في الاشراف التربوي

ايشير (وايلن) الى ان التقويم الذاتي هو المفتاح الحقيقي لمساهمة المشرف في تطوير العملية التربوية.. ويمثل الاتي نموذج اسئلة من قائمة يستخدمها المشرف التربوي في عملية التقويم الذاتي:

- هل اضع جدولا لنشاطاتي في كل اسبوع؟ في كل يوم؟
- هل انا قادر على مواجهة النقد؟
- هل اقوم ببذل جهود مخلصنة لمعرفة المزيد عن المعلمين الذين اقوم بالاشراف عليهم؟
- هل استشير اولئك الذين يتأثرون بقراراتي قبل ان اتخذها؟

وفقا لمعايير المهنة Job Standards وتحديث المدى الذي انجزه المشرفين التربويين ومديري المدارس على اساس تحديد ما مطلوب ان يعمله المشرف التربوي او مدير المدرسة. وفقا لمعايير المهنة Job Standards وتحديد المدى الذي انجزه فيه المشرف التربوي او مدير المدرسة اهداف المهنة Job targets ففي تقويم مدير المدرسة يمكن التأكيد على المجالات الآتية: لقياس التربية. ادارة وتنظيم التعليم. العلاقات مع المعلمين والتلاميذ والاباء والمجتمع المحلي. انجاز التلاميذ ونشاطاتهم.

المشرف التربوي

القياس ومفهوميته ، علاقته بالقياس

صحة القياس
 قوام الارتفاع بجليته القياس منذ وجوده على وجه الدقة ، فعندما يكون يفتقر لباراساله
 خافه كما في وضع جلد الطير على جسمه وما زالوا عنه طوله بقوم بقومته ... الخ ما تزال
 من عند الارتفاع تتصلبه ان القياس اعلمنا باستقلاله (القياس والقياس) والارتفاع
 وعندما تقدر حياة الانسان ظهرت الحاجة اليه التي استعملت (القياس) المقاصد في
 المبالغة من ذلك من التي تحت عمه التباين في احتمالاته ، لمقاييسه دعوت اكمالته الى
 الارتفاع من هذه القياس اكثر من كونه المساواة فقط المحفوظة فلاستك الوحدية
 الدالية (القياس) والقياس (والقياس) الخ مما جعلت القياس تلاشيها المادي ، الا
 ان الارتفاع للظواهر التي لا يسجل قياسها مباشرة مثل درجة الحرارة فانها كما
 قياس بصورة غير مباشرة بواسطة ارتفاع عمود الزئبق ... الخ

ماذا يقاس المعلم واهل الصفت ؟ الهدف من القياس

يتناول المعلم واهل الصفت مع انهم في نوع من السمات هيبة يتعامل مع القياس
 وعادة ما يشار اليه بالقياس التربوي مع سمات العقل والذكاء والسمات
 العقلية المتعلقة بالميلوك والارواحها من هذه الارتفاع اليه بالقياس
التربوي ، كما تعالج سمات من نوع الحول ، الذكاء ، القدرة البصرية ... الخ
 وتشار اليه بالقياس الفيزيائي ، اذا ما خالفنا الصفت بالدرجات
 صفتها الفيزيائية (القياس) والسمات التربوية ما بالقياس هي سمات
 افتراضية وبعدها لا يتم مباشرة عالية من النباتات (الميلوك والارواحها)
 اقل شيئا من القياس مثلا ، وان درجة استلام الفرد نسبة معينة تتلقى من
 فرد لآخر اذ وجود فرد من سمات في السمات ويزداد ان تكلف نتائج
 القياس عند هذه الفروق ، لذا فالهدف من القياس هو الكشف عن الفروق
 الفردية بين الافراد في السمات المراد قياسها .

تعريف للقياس

تتطلب القياس بعض دليل عددي او كمي للشيء والدليل هو هذا في القياس
 لذا فالقياس يكون ان يتم عبر طريق واحد او الاختيار اندي كيف يتم ليدرو
 ابعاد للشيء ثم يعبر عن شئ في القياس بالارقام ، وقد تكون هذه الارقام
 اعداد صحيحة او كسور اذ نسبة او اخرجان في مقياسه ... الخ ، لذا فهناك
 تعريفات اخرى للقياس اهمها

- تمثيل للصفات او الخصائص بالارقام
- عملية تعيين ارقام الاشياء او احداثها وفقا لقوانين
- التحقق بالتحريه او الاختيار من المراتب او الدرجه او اللينك او الاعداد
- السمات بواسطة مقياس
- قواعد استخدام الاعداد بحيث تدل على الاشياء بطريقة تشير الى
- كلمات من كماله

القياس التربوي
 القياس الفيزيائي
 القياس النفسي
 القياس الاجتماعي
 القياس الاقتصادي
 القياس السياسي
 القياس الثقافي
 القياس البيولوجي
 القياس الفيزيائي
 القياس الكيميائي
 القياس الفيزيائي
 القياس البيولوجي
 القياس الفيزيائي
 القياس الكيميائي
 القياس الفيزيائي
 القياس البيولوجي

القياس هو
 تمثيل للصفات
 او كمي للصفات
 بالارقام

القياس هو العملية التي تحدث بواسطة طائر كمنه ما يوجد في العين من الخامة
او النسبة التي تقيسها

- 1) انواع القياس :
 - أ) قياس مباشر : مع الاشياء المادية
 - ب) قياس غير مباشر : مع الموجودات الزمنية والنفسيات او بعض السمات
مثل درجة الحرارة او الرياح - الخ

مبادئ القياس بوسائل مختلفة أهمها :
1) الشيء او المسألة المادية بوسائل

- 2) اصدقات القياس
- 3) نوع القياس : ووجهة القياس المستعملة
- 4) طريقة القياس : وصورة القائم بالقياس

اشياء القياس في
عناصرها : المبدأ الثاني 110-111

1- عدم حساسية ادوات القياس : مثل الامانة المحورية الكروية
حقت من المقالي والميزان الكروية من الميزان الزئبقي

2- عدم ثبات الظاهرة المقاسة : مظهر النفس الكروية يمايل من الظواهر
الفيزيائية او المادية ، لذا يوجب اللاحق الا تكرار القياس مرات عديدة في
ظروف متغيرة ثم يتخذ متوسط القياسات تجنباً للاختلاف في الحالة والبيئة

3- خطأ الملاحظة (الخطأ الانساني) : اختلاف دقة الملاحظة من شخص لآخر
حتى في القياس المباشر للاختلافات في النظر ومقدار التوافق البصري -
الذي يخالل الذين يقيسون مما يورد للاخر

خصائص القياس النفسي والتربوي :
1) القياس النفسي والتربوي كغيره من القياسات
2) القياس غير مباشر (نفسه لا يقاس) فنحن لانقيس الذكاء بل نستدل عليه من
3) القياسات النفسية والتربوية التي هي غير مادية ، لذلك لا يمكن تفسير النتائج الا
بمقارنتها بمقياس او مستقيمت منتمية لوجه طاليك ولا درجة (مع طائفة هذه
الدرجة لا تقاس شيئاً ولكن اذا عرفنا ان متوسط الصف (50) فانه ذلك
يكسبها معنى -

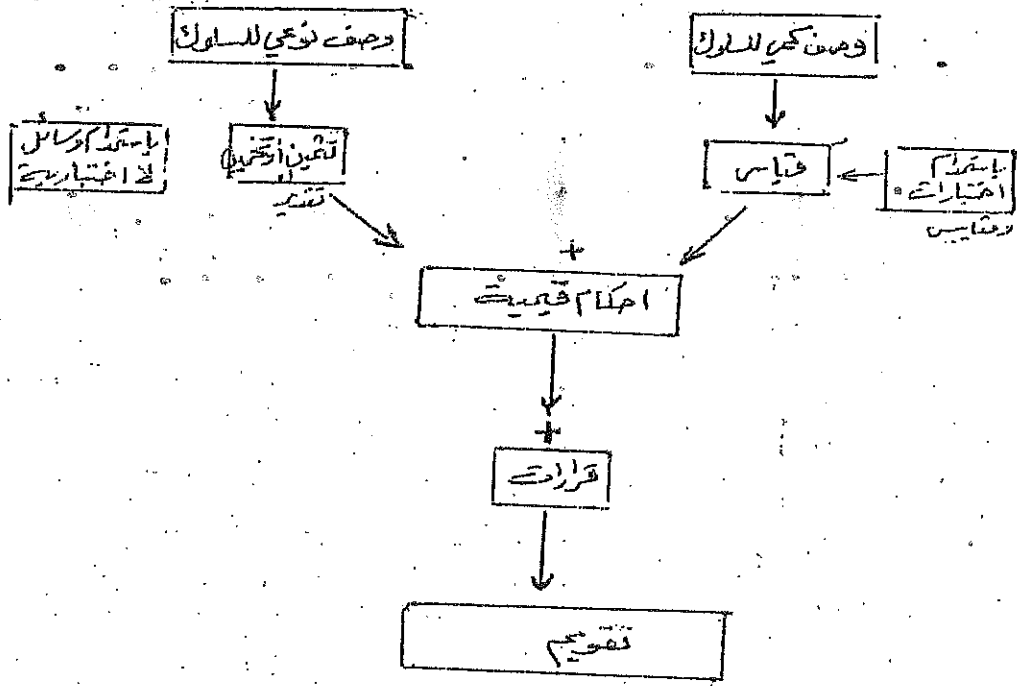
4- الصف في القياس النفسي والتربوي هي نسبية وليس حقيقة ، فهو لا يدل على
عدم وجود الشيء طالما ان وجهه حاصل على صفة مادة ما فنحن لا نرى اننا لا نرى
شيئاً عند الملاحظة وانما لا نرى شيئاً بالنسبة لغيره العيني في كل الملاحظة
فلما استبدلنا هذه الملاحظة بغيرها فانه علاقتهم اذ درجة قد تتغير

5- الصف في القياس النفسي والتربوي هي نسبية وليس حقيقة ، فهو لا يدل على
عدم وجود الشيء طالما ان وجهه حاصل على صفة مادة ما فنحن لا نرى اننا لا نرى
شيئاً عند الملاحظة وانما لا نرى شيئاً بالنسبة لغيره العيني في كل الملاحظة
فلما استبدلنا هذه الملاحظة بغيرها فانه علاقتهم اذ درجة قد تتغير

العلاقة بين القياس والتقويم

القياس والتقويم مصطلحان مختلفان ، إذ يشير كل منهما إلى نوع معين من الإجراءات ، إلا أنها مترادفات بمعنى أنها عرصا واحدا وهو اتخاذ القرارات التربوية أو إصدار أحكام معينة تعلق بالأهداف المرصودة مسبقا .
 وتتلخص هذه العلاقة إذا تصورنا بأنه الزمن مع التقويم في العملية التدريسية يتلخص في الجهد والجدد فعالية البرنامج التدريسي ، وعندها تقدم المعلم في تحقيق الأهداف التدريسية اعد السلوكية المرتبطة بالأهداف العليا للتربية والمستفاد من حاجات المتعلم كفرد وحاجاته التي تجتمع محلي ضيق وحاجاته في مجتمع أوسع ليحمل العالم كله ، من خلال المعلومات المتوفرة عن كفايته ذاته العلاقة بهذه الحاجات .
 وهكذا يمكن القول بأنه يظهر القياس يشير إلى مجردة الإجراءات التي تتضمن تحديد وتدريب ما يجب قياسه وترجمته إلى معلومات يسهل وصفها بمستوى مقبول من الرقعة ، بينما يشير مصطلح التقويم إلى مجردة الإجراءات التي توظف لهذه المعلومات بغرض تحديد تحقيق الأهداف أو اتخاذ القرارات ذات العلاقة .

محمد
حسن



العلاقة بين القياس والتقويم والاختيارات والوسائل الاختيارية



دوافر الوسائل اللاأختبارية

الملاحظة ، المعاينة ، الاستبانة ، الوثائق

الملاحظة: وأهمه عن أقدم وسائل جمع المعلومات وأكثرها من عدم تعلقها في الفرد الفعلية ومراقبته واتجاهاته ، حيث يمكن الحصول على مزيد من معلوماته لا يمكن الحصول عليها باستخدام الطرق الاعراضية

وتعرف بأنها : عملية مراقبة أو مشاهدة لسلوك الظواهر الطبيعية والاجتماعية والادارية والمادية والبيئية ، ومناقشة سيرها واتجاهاتها وعلاقتها ، واستلزامها تنظيم وتخطيط ومصادقة بقصد التفسير وتحديد العلاقة بين المتغيرات والقنوات سلوك الظاهرة وتوجيهها كخدمة انماهي الانسان وتلبية احتياجاته

او تعرف بـ " تكون معرفة لدى الملاحظ حول موضوع ما عن طريق معرفة من الادراكات عن حدوثه ، وما يتطوّر عليه ، والتغير الذي يخاله والنتائج التي تلحق به ويمكن للمعلم الملاحظة بالاعين لهم ، لاساهه او دخول احد ، او حين يجرى منهم لمراقبة معينة

اجراءات الملاحظة

- ١- تحديد هدف الملاحظة ومجالها وسائر شروطها
- ٢- اعداد بطاقت الملاحظة ليحل عليها المعلومات التي يتم جمعها
- ٣- التأكد من صدق الملاحظة مرة خلال تكرار الملاحظة
- ٤- تسجيل ما يتم ملاحظته مباشرة

وتحتاج الملاحظة لطريقة طبع الملاحظات التي ملاحظ : مبدئية ، غير متغير ، يعرفه ماذا يلاحظ ، وفي اي وقت ، وبأي وسيلة او اداة يلاحظ

انواع الملاحظة

هناك تصنيفات عديدة للملاحظة إلا أننا نضربها حسب دقة الملاحظة الى الملاحظة العابرة او الحرة : تجري دون قصد او تخطيط مسبق وذلك مما من ليهتم بالسلوك الشاف ، ويفترض بالمعلم اذ كان السلوك يبدى هدرته مباشرة ويعلق عليه ويكتسب نتيجة سلبية عنه والمعاين التي اوتى اليه والظروف التي احاطت به ، وان يكون كذا ذلك من خلال ملاحظة المعلم امر الادارة او الاشراف والتفكير

الملاحظة الوضعية

وهي هي النوع بالسلوك العادي اذ على المعلم ملاحظة (المعاينة) الوضعية على غير منظم كما يجري لتعريفهم عما جميع الكائنات الحيوانية حيث ، وهذا النوع يفادق في الظاهر شيئاً ، وفي ملاحظته طبيعية ، وهي اقل دقة وتعد بآثارها النوع السابق قواعد او تشريوط الملاحظة

بينما الملاحظة والتقارير التي يمكن استنتاجها عن الملاحظة اي الاحاطة بهما والذين : ١- ما اعرض من الملاحظة ك- ما السلوك الذي يجب ملاحظته

- ١- استخدام الرسائل والادوات المناسبة لتسجيل الملاحظة (كيف تلاحظ السلوك)
- ٢- الدقة في الملاحظة وعدم التسرع في النتائج
- ٣- المعرفة الشاملة بالسلوك وادوات القياس قبل الملاحظة
- ٤- ملاحظة صفات او سلوكيات واضحة وغير متداخلة مع بعضها من اجل عدم غموضها بان نرى اذ نرى
- ٥- الحيادية في الملاحظة وعدم تحيزها
- ٦- التمييز بين السلوك الهام وغيره فاذا كان خطأ شوفه يتكرر واذا حدث مرة تقدر من انه غير هام مع الحذر لسبب الاهداس غير المتوقعة التي قد تكون هامة
- ٧- الوعي لما يحدث من اخطاء الملاحظة التي تحدث نتيجة للاختيار اوقات معينة لملاحظة السلوك
- ٨- تجنب تضييق الملاحظات مع عملية التدريس كي لا يشعر الطالب بأنه يُلاحظ في المواقف الطبيعية عدالاً غير متوقعة بانته تحت الملاحظة
- ٩- تسجيل وتاريخ الملاحظات عقب حدوثها مباشرة
- ١٠- تأجيل تقصير السلوك الى ما بعد

مزايا ابداعات الملاحظة :

- ١- تقدم معلومات ليصعب الحصول عليها عن طريق الاختبارات
- ٢- تتيح للمعلم ان يلمح عليها الاثر خلال الملاحظة
- ٣- تقدم ملاحظات توثيقية عن السلوك الملاحظ ، وتشكل رديفاً لادوات القياس
- ٤- لا تأخذ وقتاً طويلاً
- ٥- تلمس الملاحظة يساعد على كشف التقسم الحاصل لدى التلميذ في مجال العمل التربوي
- ٦- توفر فرصاً للتشخيص ، والتعرف على نشأة الصفات من اجل المعالجة

عيوب ابداعات الملاحظة :

- ١- تحدد مصادر الاخطاء بان اداة الملاحظة غير دقيقة ارضت المام الملاحظة بالاداة
- ٢- لا تصل عين الملاحظ الى حد يقوله كالبات الا ان هلال تكرار الملاحظة لها عيوب
- ٣- ان وقتها وجه كبير
- ٤- تحتاج الى اناس مدربين جيداً لكي تكون ملاحظاتهم اكثر دقة ووضوح
- ٥- تتأثر بنتيجة الملاحظة كثيراً
- ٦- عدم وجود اتفاق تام بين الملاحظين عند صدقته ارضاهم في معينة

بعض ادوات الملاحظة

١- قوائم التقدير : اداة مكونة من مجموعة فقرات ذات صفات بالتغير بالنسبة المقاسه ، كل فقره تغيرت سلوكه بسببها يتلخص للكل اداء القدم ، أي تقويمه فقط (رفق ، كلال) . وتفيد في قياس انشطة التعلم مثل استخدام الجور

٢- اذ نرى مظاهر التوافق السوي والاصحاح

٣- اذا تقدمت الملاحظات للادوات

وسيلة تفويضة عادة مباشرة أو هاتفية أو تقنية لجميع البيانات يتم خلالها سؤال فرد أو خبر عن معلومات لا تتوفر عادة في الكتب أو المصادر الأخرى.
تحدده موجهة بين الباحث وشخص أو أشخاص آخرين بهدف الوصول إلى حقيقة أو حقائق معين يعرف الباحث للتعرف عليه من أجل تحقيق أهداف الدراسة.

تهدف المقابلة إلى:

- ① الحصول على المعلومات التي يريد الباحثها من المبحوثين.
- ② التعرف على ملامح أو مظاهر أو تصرفات المبحوثين في مواقف معينة.

وتبرز أهمية المقابلة في الحالات التالية:

- ١- مع اليمين والأطفال - العجز والموقوف أو المرضى - عدم الرغبة لإعداد المعلومات مكتوبة - حيثما يتطلب موضوع الدراسة اطلاع الباحث بنفسه على المصحة
- ٥- جمع معلومات عن أفراد معينين معاً - حين يكون الهدف وصف كيفية للواقع لا كمي
- ٧- حين يتطلب الحصول على المعلومات من مصادر غير متوافقة شخصياً مع المبحوثين
- ٨- حينما يهتم الباحث بأكثر المبحوثين بخاصة التي من يشعرون بأهميتهم ولقدرة فهم

أنواع المقابلة:

تقسم حسب أهدافها إلى:

- ١- المقابلة المسحية: الحصول على بيانات واردة مثل دراسات الرأي العام والانتخابات
- ٢- المقابلة الشخصية: وتقتضي أن يتحدث المرء ما يعرفه أو يراها ويحاورها
- ٣- المقابلة الإعلامية: لتزود إلى تقديم العون لشخص يواجه مشكلة ما.

وتقسم حسب عدد من يتم مقابلتهم إلى:

- ١- المقابلة الفردية: كإجراء الفرد بجزئية التعبير عن نفسه
- ٢- المقابلة الجماعية: لتوفير الوقت والجهد والخطوات غير حساسة إلا أنه تصعب السيطرة أحياناً وقد يتساءل البعض من أجل أن يسيطر بدون الأفراد على المقابلة

وتقسم حسب طبيعة الأسئلة المطروحة إلى:

- ١- المقابلة الحرة أو غير المقتدة: لا تكون الأسئلة موجهة مسبقاً بل يطرح الباحث سؤالاً عاماً حول المسألة، ومن خلال إجابات المبحوث يتسلسل من طرح الأسئلة الأخرى، إلا أنه يتطلب الاطّلاع العام أو الأسئلة العامة حول الموضوع، ومن المميزات التي يتم الحصول على ويؤخذ عليه صعوبة تحليل المعلومات المستخلصة
- ٢- المقابلة المقتدة أو المبرمجة: أسئلتها محددة وتسلسل وتتبعها الباحث وهذا لا يمنع من طرح أسئلة أخرى غير مخطط لها، وتتميز بسهولة إجرائها وتكون تصفية تحليل أبحاثها.

اجراءات المقابلة:

- ١- اعداد اسئلة المقابلة اعدوا دقيقا (٥) معرفة ما يجب ان تقاسم وتخلصه المعجزة
- ٢- تحديد الافراد الذين ستقوم مقابلتهم وساعة وزمان المقابلة
- ٣- كيف تفتح المسجيب من خلال ذكر الهموم من العالمين والاهموت والمعلومات التي ستقوم واسا لتقوم للافراد المعين العالمين
- ٤- مراعاة اصول المقابلة والمقابلة اللطيفة
- ٥- اعطاء حرية للمسجيب لتوضيح وجهة نظره
- ٦- عدم اجهاد المسجيب بالاسئلة الكثيرة وان يكون وقت المقابلة معتدلا

اماخطوات المقابلة

- ١- الاعداد المسبق للمقابلة: الاتصال المسبق بالمعجزة لتحديد وقت المقابلة ومحلها والمكانة مكررة مختصرة عن موضوع المقابلة كي يتهيأ للمقابلة
- ٢- تحديد مكان مناسب للاجراء المقابلة
- ٣- صفة خلت هو من المودة والاطمئنان بين الباحث والمعجزة والارتياح والهدوء
- ٤- الرسمية والرهبة من المقابلة - الخ
- ٥- مراعاة قواعد واصول واسن برامج الاسئلة منها: طرح اسوال وتسايل مع تقاسم المسجيب وعدم طرح الاسئلة الريفقة او الصعبة او الشخصية والتدريج في الاسئلة واعطاء حرية للمسجيب وتجنب الاجرائي والاجراءي الاضمار والمقابلة للمسجيب
- ٥- اختيار الطريقة المناسبة لتسجيل الاجابات لتجنب التباس على ان يتم ذلك بطريقة مناسبة بحيث لا يشعر المسجيب بأنه غير مهموم او تسمى له اذ كلهم الالقاء انك حديثه وقد تستخدم اهدى لتسجيل المناسبة بعد موافقة المسجيب

مزايا المقابلة

- ١- يمكن استخدامها في الحالات التي يصعب فيها استخدام الاستبانة مثل مع الابينت او صغار السن
- ٢- توفر عمقا في الاجابة للمقابلة لتوضيح واعانة طرح الاسئلة
- ٣- تتسبب معلومات عن المسجيب يهدف المحور عليها لطرق اخرى لانه انما من يصون الكلام اكثر من الكتابة والمعلومات ليحصل عليه بشكل مباشر
- ٤- توفر معلومات غير لفظية تعزز الاستجابات وتوضيح المسائل مثل نغمة الصوت وملاح لهجة
- ٥- المرونة وقابلية شرح وتوضيح الاسئلة للمسجيب في حالة صعوبتها او عدم فهمه لها
- ٦- اذلية تخمين صحة الاقوال والحقائق التي يحتاجها الباحث

عيوب المقابلة

- ١- تحتاج وقت وجهد كبيرين من الباحث
- ٢- صعوبة الوصول الى بعض الافراد ومقابلتهم خصوصا بسبب المركز او تقرب الباحث لبعض المقابلة
- ٣- تتأثر المقابلة بالحالة النفسية للباحث والمجيب

- ٤- قدر تحيز المجتوب امام الباحث او الاخرين اذا كانت المعاملة جماعية او متفرقة
- ٥- صعوبة مقابلة عدد كبير نسبياً
- ٦- تقلب مقابلين بدرسين على احراراً
- ٧- صعوبة التقدير الكمي للاستجابات
- ٨- صعوبة تسجيل الاجابات بسهولة تجهيز ادوات التسجيل بما يكفل المعاملة التي جيدة السجيب غالباً
- ٩- تقليل فرصة التفكير لدى السجيب لانه موضوع المعاملة لا يتقبل منه اجابة مباشرة
- ١٠- اذا لم يصح للمفاتيح او السجلات هنا

الاستبانة (الاستبيان)

- مجموعة من الاسئلة المكتوبة والتي تعد بقصد الحصول على معلومات او آراء المعجوبين حول ظاهرة او موقف معين
 - أداة لجمع المعلومات المتعلقة بموضوع البحث عن طريق استمارة معينة تحتوي على عدد من الاسئلة مرتبة بالترتيب منطقياً مناسباً بحيث تكون يسهل على المتبحر تصنيفه لتفسيره
- انواع الاستبانات : وتقسّم الى الانواع الآتية حسب نوعية الاسئلة

١- الاستبانة المفتوحة او الحرة (وهي الاسئلة المفتوحة او الحرة) في هذا النوع يترك للسجيب حرية الاجابة عن السؤال المطروح بطريقة واحدة واسلوبه الخاص ، ويستند عند الاكولوج لدى الباحث معلوماته الخاصة عن الموضوع المراد و يرغب الحصول على معلومات موسعة وتفصيلية وبصحة حول المسئلة ويمكن على هذا النوع بان السجيب قد يجيب بطريقة مختلفة اذا لم يفهم السؤال او ليس له او يعتقد عن الموضوع كما يصعب تصنيف الاجابات وتحليلها وعادة يستند هذا النوع على بداية البحث لجمع المعلومات عنه موضوع الدراسة

٢- الاستبانة المغلقة او المحددة : تواجه المعلم في تدريس العلوم المرحلة الابتدائية في ما يراكم اسباب انخفاض المستوى العلمي لتلاميذ المرحلة الابتدائية ، ولتقدير محاور الاجابة قد يترك مع السؤال الجواب التي يتقيد السجيب به اجابة عنها ، كأن نصيب الا السؤال الاخير المراد (يرجى الاجابة عن هذا السؤال بالاجابة

- المتاح
- من التفرس
- التوادد
- الرسائل

الاستبانة المخلقة او محدودة الاجابات او (ذات الاسئلة المفتوحة) :
 في هذا النوع جودا لباحث الاجابات الممددة او المحتملة لكل سؤال ، ويطلب من
 المتجيب اختيار أهمها أو أكثر ، أي يقيد في اختيار الاجابة او يتار هذا النوع
 بهولة تصيف وتبويب وتلخيص الاجابات مما يوفر الوقت والجهد والمال ، سهولة الرجوع
 من لغت المتجيب ، مشوقة أكثر لأنها تطلب التركيز والتأثير على الاستجابة التي ينتجها
 المتجيب من بين اجابات متنوعة ، ويطلب عليه ان يقيس استجابة المتجيب بوقت
 يتصل لتباعد بين الاجابات او الخيارات او اجاباً ، لذا عليه ان يوضح خياراً أو خياراً
 نوعي : (غير ذلك دار هو التقييم)
 مثال : - يربط بين اثنان (س) في المثالين المناسب والذي يعبر عن وجهة نظرك على الترتيب
 الترتيب

رقم السؤال	موضوع	موضوع	موضوع	المفرد	نوع
1	التدريب يحقق اهدافه ويخلصنا من الحياة	س			
2	أحد لائحة تنفيذية والبرنامج عند تدريب الطلبة	س			
3	لا تحققت نتيجة التدريب هو صحت على الحياة	س			
4	أحب مهنة التدريب لكونه متلائم مع قدراتي	س			
5	أجد مهنة كبيرة في توصيل المادة العلمية للطلاب	س			

6- أحرر (يربط بين اثنان) التأثير على نتائج التعلم

وقد تكون الاجابات بمسوية اداك اذ ان نوع الاختيار من متعدد او اسئلة
 قصيرة (يطلب من المتجيب ترتيباً بذراً وفقاً للأولوية العام الاجابات
 او الجوابات)

وعادة تستخدم التدريبات القصيرة هذا النوع كأداة في التدريب

2- الاستبانة المخلقة المفتوحة

في هذا النوع يطرح الباحث في البداية سؤالاً مفتوحاً (الاجابة محرة) ثم يقيد
 بسؤال مفتوح يطلب منه توضيح أسباب اختياره للاجابة المعينة مثل

هل تعتقد بوجود عوائق امام الصادرات الوطنية ؟
 () نعم () كلا

اذا كانت الاجابة (نعم) مما هي أهم هذه العوائق ؟
 هل هناك تاجر تصدير من مناهج كليات المعلمين من القطر ؟
 () نعم () كلا

اذا كانت الاجابة (نعم) فما هي 5 اذرها نقاط

١- الاختلاف بين الاستبانة وقوائم وسلام التقدير؟

خطوات إعداد الاستبانة الخلقية:

- ١- تحديد موضوع الدراسة بشكل عام والموضوعات الفرعية المنبثقة عنه .
مثال: دراسة الكدمات التي تسببها المكثبات الجامعية للطلبة والتدريسين .
حيث يتم تحديد هذه الكدمات وتقسيمها الى كدمات الاعارة ، المرهنة ، الإلزامية -
- ٢- يتم صياغة سؤال أو أكثر (استبانة مفتوحة) وقد حدد الجواهر للأجابة عن
وتوزع على عينات استطلاعية لجمع بيانات تكون بمثابة أرضية للدراسة
- ٣- تفرغ البيانات التي يتم الحصول عليها من الخطوة الأولى (البيانات) وتصنيفها
وتبويبها لتدبير الجواهر وتفصيلها .
- ٤- القراءة الخارجية واستطلاع أراء الخبراء والمختصين في أصول وقواعد إعداد
الاستبانة بالاعتماد على ما تم جمعه من بيانات مع مراعاه الباعث منهاجياً
أولية أضافات .
- ٥- تحديد أعداد أو مستويات الاجابات (مفتوحة أو أكثر) كما في (الاسم ، مكان ، ملاءمة ، ملا) .
ويكون مقترح بحيث تتفق وقررات الاستبانة .
- ٦- التجربة بالاستطلاعية عبر طريق عرضها على عدد من افراد مجتمع الدراسة مثل اعتمادها
بشكل كلي لبيان الأسئلة الغامضة أو غير المفهومة ، وهذا تغطية الاستبانة
لجوهر الدراسة واقتراح امثلة اضافية .
- ٧- عرض الاستبانة على عدد من المحاسن المختصين في مجال البحث العلمي .
- ٨- التحقق من ثبات ومهومية الاستبانة .
- ٩- توزيع الاستبانة على عينات صالحة من مجتمع الدراسة بالطرق المناسبة .
- ١٠- تفرغ بيانات المحملة ومعالجتها احصائياً بجمع الاستبانة من
عينات الدراسة .

ارشادات عامة وجوانب شكلية للاستبانة

- ١- الاستفادة من خبرات المختصين ودراسة الاستبانة المنشورة .
- ٢- توفير العرف من الاستبانة ، وكيفية الاجابة التي قد تعزز بالأفئلة التي حضرت من قبلها .
- ٣- اجعل الاستبانة هذلية في اظهاها وطابعها .
- ٤- نظم الأسئلة بطرق منطقية وبشكل يجعل تعيشت الاستبانة امرأ سهلاً .
- ٥- البديع الأسئلة الغامضة ط الإزدواجية (أكثر من معلومة في سؤال واحد) .
- ٦- استخدم الكلمات والعبارات التي تتناسب مع ثقافة المستجيب .
- ٧- امثلة الاستبانة قصيرة .
- ٨- كن قننة المستجيب بالإجابة .

مزايا الاستبانة:

- ١- توفير الكثير من الوقت والجهد عند الباحث في عملية جمع المعلومات خاصة اذا ارسلت بالبريد
- ٢- تقلل الحرجة القائمة للمتعيب في اختيار الوقت والطريقة المناسبة لتعبير وتحرير
من حالات القلق والترويح
- ٣- تقلل من فرصة التزوير سواء لشخص الباحث او المبحوث وخاصة اذا وضعت الاسئلة
بشكل علمي موضوعي، ولم يطلب من المبحوث ذكر اسماء عليها
- ٤- وسيلة للكشف عن آراء واجاهات ومواقف فئة كبيرة من الناس يصعب
الاتصال بهم مباشرة

عيوب استعمال الاستبانة:

- ١- لا تستطيع الحصول على آراء الاضيق وربما يكون لرأيهم اثر اكبر من نتائج البحث
- ٢- كثير من الناس لا يهتمون بتعبئة الاستبانة او الابدال في التعبئة
- ٣- بعض المتحيزين يفتخرون انهم يملكون بعض بنود الاستبانة ويأخذون بالادوية والامور
على الامانة عن هذه الفقرات
- ٤- قد يحتفظ بعض المتحيزين في استجاباتهم
- ٥- يتأثر صدق الاجابة بوجه الفرد المتحيز ودرجة اهتمامه بالظاهرة قيد الدراسة

الاختبارات وأنواعها

تعاريف للاختبار:

- طريقة منظمة لتحديد درجة امتلاك الفرد لصفة معينة من خلال اجاباته
او الفرد عن عينته من المثيرات التي تمثل السمة
 - طريقة منظمة تتكون من مجموعة من الامارات تخضع لشروط وقواعد سواء في
بناء فقراتها وتطبيقها او تصحيحها او تفسير نتائجها
- انواع الاختبارات:

- ١- اختبارات الذكاء
 - ٢- اختبارات الاستعدادات
 - ٣- اختبارات الشخصية
 - ٤- اختبارات الاجاهات والامتناع
 - ٥- اختبارات التحصيل
- وتنقسم اختبارات الذكاء الى نوعين هما الاختبارات النوعية والاختبارات الكمية
- (١) اختبارات الذكاء:

تفرد الذكاء بأنه:

- القدرة على تكامل استجابات صالحة تتماشى مع منطوق الواقع او الحقيقة
- أو القدرة على القيام بأوجه النشاط في مواقف تقديرية: الصورية،
العميقة، التحريرية، الاقتصاد، الاندفاع نحو الهدف، القبط للاصناف
وظهورها بنتائج، مع اللمحة على هذه الازمنة من النشاط تحت
ظروف تتطلب تركيز الجهد وقاومتها العوائق الالفة والبيئة

واختبارات الدوائر على نوعين هما: انواع اختبارات الذكاء

الذكاء والاختبار

١- الفردية: وتتم بالبيان العالي، وتفيد مع الأشخاص ذوي القدرات الخاصة
من الذين لديهم قسماً مطلقاً من القراءة الكون لفظية أو اجازية، ولها
مائدة في دراسة حالات الافراد (الكلمينيكيا)

٢- الجماعية: قليلة التعاليف، وتوفر الوقت والجهد، سهولة الاستيعاب والتفهم
وتفيد أيضاً في التوجيه فالإرشاد والذين يحتاجون إلى معالجة فردية

وهي أسهل هذه الاختبارات:

٣- اختبارات النوال العام للأطفال: منذ الولادة وحتى سن المدرسة وتتركز على النمو الحركي
واللغوي والمعرفي والادفعالي مثل مقياس جيزل واختبار راسك (بيبي وجوي)

٤- اختبارات الذكاء العام: لغات من الذكاء وبأشكاله اللفظية وغير اللفظية، ظهرت

على يد "الفريد بينيه" عام ١٩٠٥ وفيها: اختبار ستانفورد - بينيه واختبار
وكسلر، والاختبارات المتحررة تماماً مثل رسم برجل للبين و رسم امرأة للبات
ومقياس لورج - نورزاريك الذي يتألف من ٥٠ (٨) اختبارات (٥) منها لفظية
و (٢) اجازية عملية

مترجم روجا من الذكاء (٤٠ - ١٤٠) إذ يعبر عن هم دون (٧٠) مقياس الذكاء (٩٠ - ١١٠)
متوسط الذكاء أما من هم أكثر متقدمين للاعب الذكاء

اختبارات الاستعدادات:

يقصد بالاستعداد قدرة خاصة لدى الفرد في مجال ما، فالطفل الذي يمتلك استعداداً
فطرياً للرسم فإنه يؤدي أعمالاً فنية ومقارنة بأقرانه وإن كانت طر من قدرتهم مساوية
والاستعداد يرتبط بفرض تنبؤ نجاح الفرد في تخصصات محددة مثل المبدأ سيليبي
الموسيقى، والدراسات الأكاديمية... الخ

وتحتاج إلى تعلم ونضج (إن لم تكن من الوراثة) والبيئات الدورية تكونت. وهي المبدأ
الترجيحي فإنه الكف عمه الاستعدادات يساعدنا في: تصنيف التلاميذ في صفوف،
وهي تنفيذ الأنشطة، ووضع المناهج الدراسية، وهي توجيه الطلبة نحو المهن التي
يتلائمهم، وقد لا تظهر الاستعدادات مبكرة في حياة الفرد فقد بدأها في مرحلة المراهقة
وهي انواع هذه الاختبارات

- ١- نظرية الاستعدادات الأولية لـ "تريستون" وتشكلت من ٦ اختبارات مستقلة
- ٢- اختبارات "تورنس" للقدرة الابداعية: نشر عام ١٩٢٦ وكثيراً عما هو
- التقدير الانتقاري (الطلاقة، المرونة، الاصالة، انطوري)
- ٣- اختبارات القدرة الموسيقية: (تمييز النغمات، تدبير النغمات (١٥-١٠) (١)

١) الاختبارات الشفوية : أقدم الوسائل التي استخدمت لتقويم التحصيل ، وبارزات

هتت الأثر لقياس الهدى الذي يتعلق بقدره التاميد على التعيين والفظيأ .
والاختبارات الشفوية أسئلة غير مكتوبة تطرح للمتعلمين ويطلب منهم لإجابة
« دون كتابة » ، والغرض منها معرفة مدى فهم المتعلم للمادة الدراسية ، ومدى
القدرة على التعبير عن نفسه ، لهذا فهي وسيلة تقويم أو تقويم جانب الوسائل
التقويمية .

مزايا الاختبارات الشفوية

١) وعشياً يصبح هذا النوع عملية التدريس فأذا تحققت فوائد كثيرة منها :
التقويم عملية مستمرة ، وتسمح التلاميذ التي متأكدة دروسهم يومياً ، وتتيح الفرص أمام
المعلم لتتخصص نواحي القوة والضعف في تلاميذه والتعرف على قدراتهم واستعداداتهم
اللفظية ، ومدى قدرتهم على فهم الدرس ، وبالتالي تحديد عوامل القوة والضعف
في تدريسهم . ولذا فمفاداة الشفوية أهمية خاصة في مجال الدراسات اللغوية
حيث أنها أنسب الوسائل للتعرف على قدرة التلاميذ على النطق والتعبير

عيوب الاختبارات الشفوية

- ١) تتأثر بديانة المعلم في التقدير أي التقدير قد يكون غير موضوعياً
- ٢) يسهل ضعف التقدير والنظرة المسبقة عنه لتأنيده أو حالته النفسية (الهمم)
- ٣) قد لا يعيد الأهم مستوى السؤال مع قدرة التلميذ : أي يوجه السؤال لضعف
المع التلميذ ذوي القدرات الواجدة والسهول الذين القدرات العالية
ربما ذلك خطأ التقويم أو للاعتراف
- ٤) لا تحقق التجويد سواء للمحتوى أو لطبيعة قدرات المتعلمين
- ٥) تتأثر تقديراً إجابياً بالقدرات اللغوية أو التفسيرية للمتعلم
- ٥) تتأثر الإجابة بعوامل أخرى بعيدة عن المادة الدراسية مثل العوامل النفسية
لهذا يجب أن لا تستمر كوسيلة وحيدة للتقويم بل مثل الوسائل الأخرى

٢) الاختبارات الأدائية :

يعرف اختبار الأداة بأنه : اختبار يتطلب عادة

استجابة يدوية أو فكرية عموماً يقوم بها الفرد من أجل الحفاية والبقاء والتنشيط
وإستخدام الأدوات والأجهزة والنوات التي تنقل بالتركيب الرياضية ، وهي
أداء التلاميذ في موضوعات الفن والطباعة والعلوم المنزلية والفنون الصائبة الخ
أنواعها :

- ١- اختبارات الورقة والقلم
- ٢- اختبارات الحفاية
- ٣- اختبارات الحفاية
- ٤- اختبارات عينات العمل

مكتبة
مكتبة
مكتبة

١) اختبارات الورقية والقلم : تختلف هذه النوعية اختبارات الورقة والقلم التقليدية حيث أنها تطرح اهتماماً أكبر لتطبيق المفاهيم والمهارات في مواقف محاكاة. وقد يترتب على هذه التطبيقات قياس شأخص للخصائص التعلمية أو عنصر فخرية بسيطة على قياس الأداء في وقت الأداء الفعلية مثل الاستخدام الفعلي للأجهزة - ولذا الاهتمام بالبيئات التدريبية الفعلية لتأخر من تعلم بالمعرفة والمهارة مثل أن واحد ويصير معياراً تدرجياً له حيث تم تحديد ذلك في وقت تعلم من الطالب صحيح فهمه للظاهرة ، أو وضع خطة له من وقت ، أو تأنيده في وقت عمله في وقت الأداء - وقد يندرج هذا النوع كاختبار تخصصي مثل الاستخدام الفعلي للمجاز لبيئات مثل الجواز عالي التردد أو عقد ارتبطت بوقت وطريقة دراسة عالية.

٢) اختبارات المعرفة : قياس قدرة المتعلم على التعرف على المفاهيم الأساسية لادوار معين أو كيفية أداء أو التعرف على بعض الأجزاء مثل البيئات الجبرولية أو كرات قطعة موسيقية يطلب من المتعلم بيان الأجزاء الناقصة أو التعرف على أجزاء من الأجهزة ودورها فيها ، أو التعرف على اوقات الاستمرار ودرجات الإشباع التي تنتمي إليها.

٣) اختبارات المحاكاة (التقليد) : تصمم لمحاكاة مواقف من المواقف الحقيقية بطريقة تمكن المتعلم من القيام بنفس الحركات التي يطبقها الموقف الحقيقي ولكن تحت ظروف مزيفة مثل أداء حركات السباحة محاكاة القيادة اختبارات القيادة التي تظهر الصورة أثناء تعلمها كالمسوق الآلي ورغم أهمية هذه الاختبارات إلا أن من المزايا مزجها من استمرارية مع دراسة ويعرفها بأهمية بالفرق بين هذه الاختبارات ومواقف الحياة الحقيقية نظراً للتباين بين الحالات الافتراضية والتقليدية للتعلم في المواقف.

٤) اختبار عينات العمل : اختبارات لمواقف حقيقية من مجال العمل وذلك المتعلم أداء المهام الفعلية لهذا العمل ، ويعد قياساً صادقاً ومباشراً للتوصل في أنواع محددة من السلوك والاداء إذا تم إجراؤه في ظروف مقلدة وقدرة درجاته وفقاً لمعايير محددة. مثل اختبارات في التعليم الفني والتجارى والصناعي وأعمال التدريب وعمل أو تخصص تباين الاستعداد في المصاحف المختلفة مثل علم الكتابة والتدريب الفني - الخ -

X وظائف الاختبارات العملية :

- ١- قياس مدى فهم الدراسة النظرية وتفاعلها كما هي على أرض الواقع
- ٢- إن الاختبارات العملية من أهم وسائل تقييم نجاح برامج التدريب المهني وتعلم الكتابة
- ٣- على الأداة التلقائية أو الآلية على الأداة الموسيقية - الخ -
- ٤- تحديد الشخصيات من بعض المهارات العملية
- ٥- تمييز المقتضى منها في كسبها من برامج الفرد متقبلاً في مهارة معينة
- ٦- من نتائجها تستخلص المبادئ والعملية للمادة لوجهاً إلى

31

317

ت	تقرات الفقرة	الاستاذ الموضوعية	الاستاذ الثانية
١	تطبيقاً لتقرات المنهج	استاذة تدرس ^{المدرسة} كيفية التعامل مع مادة كبيرة من المنهج الدراسي. مما يجعلها تصل المستوى بشكل أفضل.	استاذة تقيمه المدة ولا تهمل إلا جزءاً قليلاً من المنهج مما يجعلها لا تصل المستوى بشكل كامل.
٢	تغير الاجابة التي اوتحتها	تتم بشكل مفرغ.	يكثر بكتابة المصحح والالتزام.
٣	تغير الاجابة التي اوتحتها	تتم بشكل مفرغ.	تتم بشكل مفرغ.
٤	تغير الاجابة التي اوتحتها	تتم بشكل مفرغ.	تتم بشكل مفرغ.
٥	تغير الاجابة التي اوتحتها	تتم بشكل مفرغ.	تتم بشكل مفرغ.
٦	تغير الاجابة التي اوتحتها	تتم بشكل مفرغ.	تتم بشكل مفرغ.
٧	تغير الاجابة التي اوتحتها	تتم بشكل مفرغ.	تتم بشكل مفرغ.
٨	تغير الاجابة التي اوتحتها	تتم بشكل مفرغ.	تتم بشكل مفرغ.
٩	تغير الاجابة التي اوتحتها	تتم بشكل مفرغ.	تتم بشكل مفرغ.
١٠	تغير الاجابة التي اوتحتها	تتم بشكل مفرغ.	تتم بشكل مفرغ.

28

من ص

٤. اكتب مقالاً حول أهمية الغذاء للانسان.
٥. ما فوائد الماء للانسان والحيوان.
٦. ما افضل انواع التربة للزراعة.
٧. اذكر ثلاثة امثلة لكل مما يأتي:
 - محاصيل زراعية صيفية، حيوانات ابرية، مصادر الضيوة الصناعية، حيوانات لاقرية.
٨. اذكر تجربة تبين فيها ان الهواء رطباً؟
٩. قارن بين المادة الصلبة والسائبة؟
٣. الاستاذة التي تكون الاجابة عنها مقيدة ومحددة، سميت بالوضوعية.
 - لان توجيهها يتم بطريقة موضعية بمعنى انه لايتاح بالمرامل الشخصية
 - ان الاما المصحح والتاويل.
- ولاجل تبيان مزايا الاستاذة الموضوعية، تبين في اثناء مقارنته بينها وبين الاستاذة الغائية التي سبق ان عرضت عليك في الفقرة السابقة.
 - ومن المقارنة يتضح لنا ان الاستاذة الموضوعية اكثر استخداماً في الاختبارات المرصدة وبخاصة في المرحلة الابتدائية بسبب تركيز المنهج الدراسي على الربح فغداً عن ان قدرة التلميذ على القراءة ما تزال في طور التكوين، فالاستاذة الموضوعية تتطلب منه اجابة محددة قد تكون وضع اشرات او رموز حول الاجابات الصحيحة.

317

(24)

نصها

أنواع الأسئلة الموضوعية
تأخذ الأسئلة الموضوعية صوراً مختلفة ومتعددة إلا أننا سنتناول نوعين

رئيسيين منها:-

أولاً: اختبارات التعرف.

ثانياً: اختبارات الاسترجاع.

سنعرض هذين النوعين وصورهما بشيء من التفصيل بعد توضيح

الخطوات التي يجب أن يتبعها المعلم عند محاورة عمل أي نوع من هذه

الاختبارات مع الإخذ بعين الاعتبار القدرة اللغوية للتميز في كل صف من

صفوف المرحلة الابتدائية وعليه تكون غالبية اختبارات الصفين الأول والثاني

في المرحلة الابتدائية على هيئة رسوم وليست عبارات، والخطوات هي:

أ. بعد دراسة النهج بالتفصيل يقوم المعلم بتحديد المفاهيم والمفردات

الأساسية.

ب. ترتيب المفردات من حيث الصعوبة بحيث تبدأ من السهل إلى الصعب.

ج. يحدد المعلم نوع الاختبار الذي يمكن أن يقيس كل مجموعة من هذه

المفردات.

د. في الاختبار يجب أن يكون هناك سؤال أو عدد قليل من الأسئلة السهلة

التي تشجع التلاميذ على الإجابة كما يجب أن يكون هناك عدد قليل من

الأسئلة الصعبة التي تميز بين التلميذ الجيد والمتوسط والضعيف.

أولاً: اختبارات التعرف

في اختبارات التعرف يطلب من التلميذ تعرف الإجابة الصحيحة ومن هذه

الاختبارات:-

أ: اختبار الصواب والخطأ.

ب. اختبار الإختبار من متعدد.

ج. اختبار الخائسة أو المطابقة.

د. اختبار الترتيب.

هـ. اختبار التجميع.

٣. اختبار الصواب والخطأ

في هذا النوع من الاختبار تعرض على التلاميذ مجموعة من العبارات

ويطلب منهم تحديد ما إذا كانت كل فقرة منها صواباً أو خطأ وذلك بالتأشير

على أحد الأبيدين المعروضين أمام العبارة وهما (صح) أو (خطأ) وأما (نعم)

أو لا) وأما (صافق أو غير صافق) أو يضع إشارة (✓) أمام العبارة

الصحيحة وإشارة (x) أمام العبارة غير الصحيحة.

٣. شروط صياغة أسئلة الصواب والخطأ

١. أن تكون صياغة العبارة محكمة بحيث تكون صحيحة تماماً أو مغلوطة

تماماً، بعيدة تماماً من أية احتمالات أو تأويلات.

مثال- ():

أ. تتميز البرمائيات بحياتها المزدوجة (طوري الحياة). (صح ، خطأ)

ب. يستخدم التتر وحدة لقياس حجوم السوائل. (صح ، خطأ)

ج. يمكن تنقية مياه النهر بالتقطير. (صح ، خطأ)

٢. أن تتضمن العبارة الواحدة فكرة واحدة فقط وليس أكثر فإذا كان في

العبارة أكثر من فكرة قد يكون التلميذ متأكداً من فكرة وغير متأكد من

الأخرى، وبذلك لا تعد اجابته دقيقة، كما ينصح تجنب عبارة تشمل

فكرتين واحدة صحيحة وأخرى خاطئة، وفيما يأتي أسئلة غير دقيقة

الصياغة.

٤٧

تقاطب القوة في أسئلة السموات والخطأ.

بما كانت العبارة قصيرة عادة لا فلا فهي لا تتطلب جهداً أو وقتاً كبيراً في إعدادها وفي الإجابة عنها كما أنها تجعل من الامتحان أكثر شمولاً بالنسبة للمرء الدراسي والامتحان وذلك لعدم فقرات الاختبار الواحد.

تقاطب الضعف في أسئلة السموات والخطأ، من تقاطب الضعف الأساسية في هذا النوع من الاختبارات هو التضمن في الإجابة حيث تبلغ نسبة التضمن فيه ٥٠٪ والتفكك على هذا العيب يمكننا أن نطلب من التلميذ تصحيح الخطأ مع مراعاة وضع خط تحت الكلمة أو الكلمات الأخرى لتصحيحها.

أمثلة لاختبار السموات والخطأ.

ضع علامة (✓) أمام العبارة الصحيحة، وعلامة (x) أمام العبارة الخاطئة:-

١. يجمع عظام جسم الإنسان جوفية.
٢. يسكن المناطق الباردة يكثرن من تناول الطيريات والدمون.
٣. تقص املاح الحديد في الفناء، بسبب مرض فقر الدم.
٤. المصابيح مصدر طبيعي للصرير.
٥. الشرايين تقوم بنقل الدم من جميع اجزاء الجسم إلى القلب.
٦. جميع فقرات العمود الفقاري متفصلة عن بعضها بعضاً.
٧. الجارس في الاماكن الريفية التهرية يفسر بصحة الانسان.
٨. البشرة هي الطبقة الحية من الجلد.
٩. تربط الاجهزة الكوربائية المنزلية على التوالي.
١٠. النشاطات البيئية تنشط الدورة الدموية.

(٢٠)

مثال ٣:

١. غاز ثاني اوكسيد الكاربون أثقل من الهواء و يتركز في الجزء السفلي من الغلاف الجوي. (خطأ)
٢. الماء الصالح للشرب عديم الرائحة واللون و أثقل من النفط. تقيس درجة حرارة اجسامنا بمقياس الحرارة الزينجس أو الكولوي أو المئوي. (صحيح ، خطأ)
٣. تجنب استخدام الكمادات دافئة، جميعاً، فأرأ، كثيراً، لأنها تنتمي إلى المبريات الخاطئة، وكمادات التصفية، قد، أحياناً، معظم، يحتل، لأنها تنتمي إلى المبريات الصحيحة.
٤. مثال ٣:-
٥. نادر ما نصحوا من نوبنا ميكرون وثقيا للأغراب إلى الدراسة.
٦. تجنب استخدام عبارات النفي، وتجنب استخدام نفي، الذي وعقد ضرورية استخدام عبارة النفي فيج خطأ تحت أداة النفي.
٧. مثال ٤:-
٨. لا توجد سلك النحاس إلا إذا سخن بمصدر حراري.
٩. يراهن في الاختبار أن يكون عدد الأسئلة ذات الإجابة الصحيحة مساوية تقريباً لعدد الأسئلة ذات الإجابة الخاطئة.
١٠. يفضل في الاختبار أن يكون توزيع المبريات الصحيحة والخاطئة توزيعاً عشوائياً حتى لا يكشف التلميذ تقريباً أن الخاطئاً معيماً امدت بموجبه قائمة المبريات.
١١. يفضل ألا تتقل المبريات نصاً من الكتاب الدراسي.

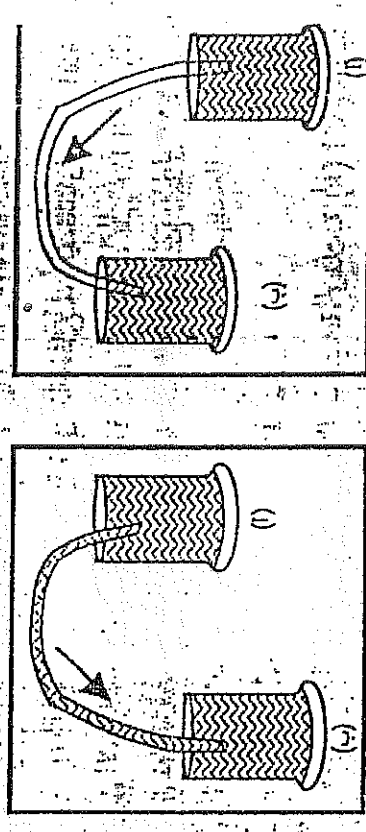
جزء اختبار الاختيار من متعدد

يعد هذا النوع أكثر الاختبارات الموضوعية استعمالاً في معظم المواد العلمية، ويتكون سؤال الاختيار من متعدد من الدعامة (المقدمة) والبدايل والدعامة هي التي تقدم المشكلة، وقد تكون على شكل سؤال أو فائدة غير كاملة، أما البدائل فتعتمد الاجابات المحتملة فهي تحوي الى جانب الاجابة الصحيحة) مبدءاً من الاجابات الخاطئة تعرف بمشتقات الانتباه، وطبقها صرف انتباه التلاميذ غير الواثقين من انفسهم في اختيار الاجابة الصحيحة، كما ان هناك نوعاً آخر من فقرات الاختيار من متعدد هو اختيار افضل اجابة من بين عدة بدائل تكون جميعها اجابات صحيحة ولكن واحدة فقط منها تمثل افضل اجابة من الاجابات.

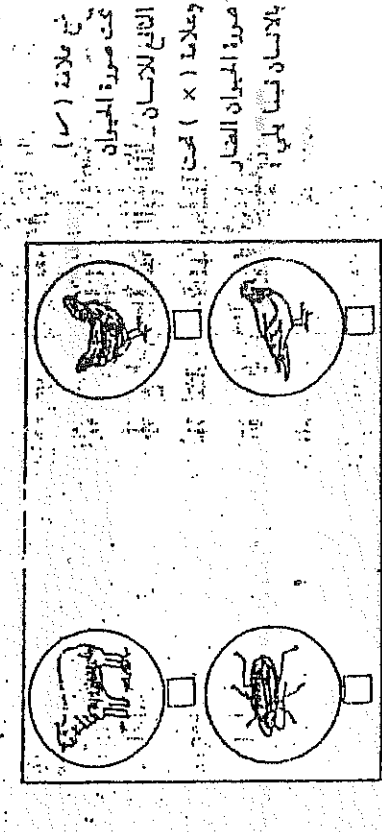
شروط صياغة الاختيار من متعدد:

1. شروط صياغة الدعامة:
 - أ. ان تتناول الدعامة مشكلة واحدة مستقلة ومحددة تماماً.
 - ب. ان تكون صياغتها واضحة تماماً، بحيث تكون سهلة الفهم والاستيعاب دون الحاجة الى الاستعانة بقراءة البدائل لتوضيحها.
 - ج. ان تكون صياغة الدعامة في شكل ايجابي كلما امكن وعند ضرورة استخدام الصياغة السالبة (النفى) ينبغي ان تكون الكلمات السالبة مميزة وذلك بوضع خط تحتها او كتابتها بحروف سمكية.
 - د. ان تكون الدعامة مختصرة مع الدقة لانها يساهمان في وضوح المشكلة والتقليل من جهد القراءة.
2. شروط صياغة البدائل:
 - أ. تربط جميع البدائل بمجال المشكلة (الدعامة) وليست غريبة عنها.

مثال: مصور (ص) امام الفارة المصنوعة وعلامة (X) امام العبارة غير صحيحة فيما يأتي:



(X) يتصل النا من الينا (X) الى الينا (ب) يتصل النا من الينا (X) الى الينا (ب)



تحت علامة (X) تحت علامة (X) تحت علامة (X) تحت علامة (X)

بالمطبخ مثلاً يسترشد به.

مثال ١:

- فيما يلي عبارة تكملها بعض الاجابات ولكن واحدة منها فقط هي التي تكملها بحيث تصيب العبارة لتيقة علمياً. أوز العبارات جيداً، وتخير احسنها التي تكمل العبارة الاصطلاحية وضع امامها علامة (✓) كما في المثال الآتي: -

- من مصادر الحرارة الطبيعية:

١. الشمس ب. المصباح ج. المدفئة د. الفلوجة.

واليك بعض الاسئلة التي تستوفي الشروط السابق ذكرها عن الاختبار الجيد للاختبار من متعدد.

- وإذا لم يعط المعلم مثلاً توضيحياً يرشد تلاميذه لطريقة الحل فبالإمكان

أن تكون صيغة السؤال بالشكل الآتي: -
فيما يلي عبارات تكملها بعضها ببعض الاجابات ولكن واحدة منها هي التي تكملها بحيث تصيب الاجابة لتيقة علمياً، وضع علامة (✓) امام تلك الاجابة: -

١. احسن انواع التربة للزراعة هي التربة: -

أ. الرملية ب. المصماء ج. الطينية د. الصلابة

٢. من الحيوانات القليلة: -

أ. السمك ب. الصفاير ج. الافنام د. النمل

٣. الجهاز المنقول على تحويل الطعام الى عصير من الجهاز:

أ. الهضمي ب. التنفسي ج. الدوران د. العظمي

(٢٤)

ابتعدت عنها صفة التشتت.

٢. تكون الاجابة الصحيحة هي فعلاً الاجابة الصحيحة من البدائل دون ادنى احتمال.

٣. تكون صياغة البدائل واضحة من حيث المعنى واللغة وان يكون كل بديل مكافئ من الناحية اللغوية للجملة.

٤. لا تحصل البدائل تشتمل على كلمات متشابهة مكررة (لغويًا) وإذا وجدت فمن الافضل نقل الكلمات المكررة في البدائل الى الدعامة، مع التفتيح اللازم عليها.

٥. تكون المصطلحات المستخدمة في البدائل معروفة كلها لدى التلميذ والابتعاد عن أي مصطلح غريب، فالملزمات اللانحة للتعريف على

الاجابات الخاطئة يجب ان لا تكون اعلى من مستوى الملزمات اللانحة لتعرف الاجابة الصحيحة.

٦. تنظيم البدائل بشكل فعال بحيث يتم وضع الدعامة في موقع قبل البدائل منفصلة عنها، وتوضع بعدها البدائل على ان تكون الواحدة تلو الاخرى

واسبقها.

٧. على ان يكون عدد البدائل (٣) او اكثر ولا يقل عنها حتى تقل فرصة التلميذ في الحصول على الاجابة بالتخمين فإذا كان عدد البدائل (٤) فإنه

يكون اعلاه فرصة واحدة من اربع للتخمين اي ٢٥٪، بينما اذا كان عدد البدائل (٥) فإنه فرصة واحدة تكون من مجموع (٥) اي ٢٠٪.

٨. تجنب استخدام البديل «كل ما سبق» او «ليس واحد مما سبق» كأحد الخيارات.

٩. لابد من وضع طريقة الاجابة أمام التلميذ واختياره البديل الصحيح وذلك

اختبار المطابقة (المزاجية)

في هذا النوع من الاسئلة تعطى التلميذ قائمتان من العبارات، ويطلب اليه ان يطابق بين فقرات القائمة الاولى وفقرات الثانية التي تناسبها وتعد فقرات المطابقة صوراً معدلة من فقرات الاختبار من متعدد، فبدلاً من الاستجابات الممكنة التي توجد اسفل كل دعامة، توجد مجموعة من الدعائم تسمى «مثيرات» في القائمة (أ) مثلاً، وتعد الاستجابات في قائمة اخرى (ب).

شروط صياغة فقرات أسئلة المطابقة
١. من المناسب وضع المثيرات على اليمين والاستجابات (البدائل) على اليسار.

٢. يجب الا يزيد عدد العبارات في كل اختبار عن (١٢) ولا يقل عن (٥)

مباريات

٢. يجب ان يزيد عدد العبارات في احدى القائمتين عن عددها في القائمة الاخرى بمبارتين في الاقل. لغرض تلافي احتمال الخسوف على الاجابة الصحيحة. بالتخمين وبدون علم بها فإذا أخترت كل قائمة (١٠) مفردات. فإن معرفة التلميذ لتسع منها تعني بالضرورة حصوله على درجة كاملة. اما في حالة وجود (١٠) في قائمة و (١٤) في القائمة الاخرى فان معرفة التلميذ لـ (٩) من مجموع (١٠) لا تعني حصوله على درجة كاملة اذ إنه ما يزال امامه اختبار الاجابة عن المفردة العاشرة من (٥) عبارات متبقية. ٤. يجب ان تكون العبارات او الكلمات في السؤال متجانسة تماماً (من موضوع واحد) والا اعتمدت الاجابة على نكاه التلميذ لا على تحصيله.

مثال-٢:

- اختر الاجابة الصحيحة لكل مما يأتي:-
١. درجة حرارة جسم الانسان السليم:-
 ٤٠ م ٣٧ م ١٠٠ م صفر م
٢. يستخدم مقياس الحرارة الطبي في قياس درجة حرارة:-
 الطنج الهواء الانسان غليان الماء.

مثال-٣:

ضع علامة حول الكائن الحي الذي يصنع غذاءه بنفسه فيما يلي:-



٢. العصاره الصفراوية تهضم:-

- النشا السكر الدهون اللحم.

مثال ٢:

طابق العبارات في قائمة (1) مع العبارات التي تتناسبها في قائمة (ب)
بوضع الرقعة المناسب في اقراس القائمة (ب):

قائمة ب

قائمة 1

- | | |
|-------------------------------------|--|
| () تساعد الجسم على الحركة والعمل | () مجموعة اللحم |
| () تساعد على بناء عظام وأسنان قوية | () مجموعة الخبز |
| () تساعد الجسم على النمو | () مجموعة الخضراوات والفواكه |
| () تحافظ على الجسم من الامراض | () مجموعة الحليب |
| () تزيد من وزن الجسم | () تزيد على بناء انسجة الجسم |
| () تساعد على بناء انسجة الجسم | () تساعد الجسم على العيش وتزيد من حيويته. |

اختار الترتيب:

لديه يعطى التاميز مجموعة من العبارات او الكلمات او المصطلحات
وطالب منه ترتيبها وفق نظام معين.

مثال ١:

- فيما يلي خطوات دورة حياة الفراشة، رتبها بالارقام الخمسة حسب الاولية.
- | |
|-----------------|
| () شريقة. |
| () يرقة. |
| () حشرة كاملة. |
| () عذراء. |

٧٤

مرفوع واط) ولا امتدت الاجابة على ذكاء التلميذ لا على تحصيله.

مثال ١:

- | | |
|-----------|---------|
| (ب) | (1) |
| رؤد | الضفيرة |
| تغذى | الكتاب |
| جاء | الشمس |
| لحم | الزمرة |
| عضن نباتي | النقطة |
| طين | |

في مثال ١: نجد عدم التجانس بين القائمتين ولا يمكن ان نختبر تحصيل التلميذ بل قد نختبر لذكوه، وفي المثال الاتي يمكن ملاحظة مدى التجانس بين القائمتين:

مثال ٢:

اكتب رقم العبارة من القائمة (1) امام العبارة التي تتناسبها من القائمة

- | | |
|--------------------------|------------------------------|
| (ب) | (1) |
| القائمة (ب) | القائمة (1) |
| () يجذب برادة الحديد. | ١. يتركز قوة المغناطيس |
| () لا يتعطف بالانطاطية. | ٢. من صفات المغناطيس |
| () يتكون مغناطيس كامل. | ٣. الحديد الملتصق |
| () في طرفه | ٤. يمكن مغنطة ساق حديد مطاوع |
| () بالالك | ٥. يقف المغناطيس خصائصه |
| () بطرقه بشدة عدة مرات | |
| () في وسطه. | |

٥. اختبار التجميع.

وبها يعطى للتلميذ عدد من العبارات أو الكلمات أو المصطلحات ويطلب منه تجميع بعضها بحيث ترتبط المجموعة ببعضها في صفات مشتركة.

مثال:

فيما يأتي اربعة أسماء لأشياء، ثلاثة منها تربطها علاقة معينة، اشطب

الذي لا يتسجم معها-

١. الاسمنت، الفحم، الطابوق، الحديد.

٢. البجار، الايار، الانهار، حنقبة الماء.

٣. القرد، الحوت، النجاجة، الارنب.

٤. الديدان، الاسماك، الطيور، السلحفاة.

٥. حديد، نحاس، خشب، خارصين.

ثانياً: اختبارات الاسترجاع:

يقصد بها ان التلميذ لا يتعرف الاجابة فقط، بل عليه ان يتذكرها، ويذكرها بنفسه، وقد يكون المطلوب ذكر كلمة واحدة تكمل الجملة مثل:-

ينظي الماء النقي في درجة..... مئوية.

أو قد يذكر اسم جزء على رسم من الرسوم كما قد يطلب منه ان يكتب

عبارة من العبارات او عدد من الجمل.

اذلك فان اختبارات الاسترجاع تقسم على نوعين اساسيين:-

٢ - التكميل البسيط.

٣ - التعبير الحر.

يمكن ان تعد اسئلة المقال نوعاً من انواع اختبارات الاسترجاع كما

يمكن ان تصبغ اسئلة المقال موضوعية.

٧٥

مثال-٢:

تم عملية هضم الطعام في الجسم بواسطة جهاز الهضم، رتب بالإرقام عملية اكمال هضم الطعام بحسب الاولية:

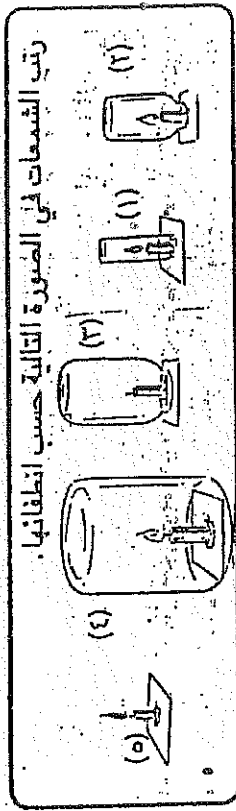
() المعدة.

() الفم.

() الامعاء.

() المريء.

مثال-٣:



مثال-٤:

رتب خطوات تنفس السمكة مبتدأً بالخطوة الاولى-

() يوجد في الماء هواء مذاب.

() تحصل الخياشيم على الهواء اللازم لها من الماء.

() يذوب الهواء الفاسد فيختلط بالماء.

() تفتح السمكة فمها ليدخل الماء.

() يخرج الهواء الفاسد من الخياشيم.

() يمر الماء وبه الهواء المذاب بخياشيم السمكة.

() يخرج الماء بعد التنفس من فتحتي الخياشيم.

- يجب أن لا تحتوي عبارة السؤال الواحد على عدد كبير من الفقرات لأن ذلك يقللها الغنى.

- تستخدم أسئلة التكميل البسيط في:-

١. التعرف أو الاسترجاع.

٢. أن العبارات البينة عبارة عن.....

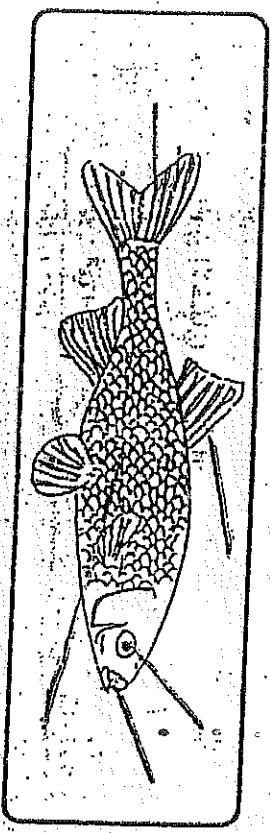
٣. تكلمة الجمل.

٤. يستعمل المرار الزبقي لقياس.....

٥. التعرف.

يطلب للتفيد رسم معين ويطلب منه تعريف أجزائه المختلفة.

أمر إلى أجزاء السمكة الموضحة بالرسم الآتي:-



٤. التسمية أو التعاد.

٥. اكتب أسماء الحيوانات الموضحة بالصورة.

٦. تعداد الأشياء المتماثلة ببعضها.

٧. الأثر بالترتيب أجزاء الجهاز الهضمي عند الإنسان.

٨. شروط صياغة أسئلة التكميل.

٩. يجب صياغة العبارة بدقة واحكام وان تشمل العبارة الفائدة على كل الظروف والأحوال اللازمة.

شروط صياغة اختبارات الاسترجاع

١. تستخدم الأسئلة المباشرة كلما كان ذلك ممكناً.

٢. اجمل المطلوب في العبارة محدداً وواضحاً تماماً، فان ذلك يسهل فهم هذا السؤال إلى التلاميذ.

٣. يظلي الماء النقي في درجة..... قد يجيب التلميذ في درجة عالية ان

إية اجابة من هذا القبيل، أما اذا حددناها، يظلي الماء النقي في درجة..... مؤثرة ان فهرنهايتية فان الاجابة ستكون محددة وواضحة.

٤. لا تتل الجمل حرفياً من الكتاب إذ ان هذا يساعد التلاميذ على الاستظهار والحفظ.

٥. اذا شمل السؤال بعض الرسم يجب ان تكون واضحة تماماً.

٦. اترك للتفيد مساحة كافية للاجابة عن كل سؤال.

التكميل البسيط

يطلب في هذا النوع من الاسئلة اكمال بعض الجمل بمركبات أو معان

طبية، وفي بعض الحالات يورد المتعلم عدداً من الكلمات يختار التلميذ من بينها الاجابة المطلوبة وفي هذه الحالة يصبح الاختيار من نوع التعرف أي الاختيار من متعدد وليس من نوع الاسترجاع.... ومن الأخطاء الشائعة في

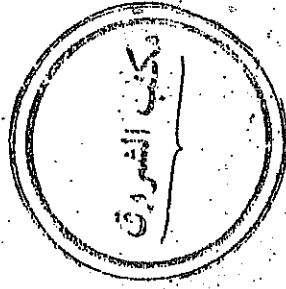
اختبارات التكميل عدم تحديد المطلوب تماماً مما يسبب نوعاً من الارتباك للتلميذ.

مثال ١:-

يظلي الماء في درجة.....

- يجب ان يحدد في السؤال تقاوة الماء ونوع القياس والارتفاع عن سطح البحر.

أحوال تحسينات عليها حتى يتوافر فيها عنصر الرضوخية لأنه لا يمكن الاستغناء عنها في الامتحانات وذلك بسبب قياسها أهدافاً ذات مستويات عالية وتستخدم في مراحل دراسية متقدمة.



٧٧

٢. لا تحتوي العبارة على عدد كبير من الفراغات ، ولا تصيغ غامضة ويعصب على التلميذ فهمها والأفضل أن تحتوي على فراغ واحد.
٢. ان يكون الفراغ بالقرب ان عند نهاية العبارة، ليس في بدايتها، حتى يتمكن التلميذ من قراءة جميع المعلومات التي تشتمل عليه العبارة قبل الوصول الى الفراغ.
٤. الابتعاد عن الاقتباس المباشر من الكتاب المدرسي ، لهذا يعود التلميذ على الصلح والاستظهار، دون الفهم، كما ان اقتطاع عبارة من نص الكتاب وهي متكاملة قد يؤدي الى ضوضاء السؤال واذا كان لابد من استخدام عبارة الكتاب فلابد من صياغتها بصورة جيدة.
٥. ان تكون العبارة قصيرة قدر الامكان.

ب. التمييز الحن.

في هذا النوع من الاختبارات يطلب التمييز عن:-

١. موقف معين.
- ما يوز الماء في تنظيف الجسم؟
- ب. تعليق.
- لماذا يستطيع الجمل تحمل العطش لمدة طويلة؟
- ج. ذكر الاسباب والفوائد.
- اذكر فوائد الكهرباء للانسان؟

د. وصف تركيبيا:

صف جهاز تنقية مياه الانهار؟

يمكن ان يقال ان اختبارات المقال نوع من اختبارات التعبير الحن، الا انها بالصورة التي هي عليها الآن تجعلها بعيدة عن الموضوعية، لذا لابد من

الحاصل في اتجاهات التلاميذ ودرائهم في المجالات الانفعالية او المقلية ان في المهارات العملية والتي وضعت كاهداف سلوكية مرغوبة، وتتل هذه التغيرات قد تشمل ملاحظتها او تقديرها بالاستعمال الاختبارات النفسية المعدة خصيصا مثل هذا القياس. كما ان هذه الاختبارات تساعد المعلمين على معرفة الفروق الفردية بين المعلمين :

٥- تقويم كفاية طلابي تدريس المعلمين :
تتم الاختبارات يمكن استعمالها لتقويم كفاية المعلمين والتعرف على نقاط القوة والضعف في تدريسهم. ان نسب النجاح قد تكون مؤشرا من بين مؤشرات عديدة ولكنها غير كافية ليردها وثمة اختبارات يستطيع المعلم ان يختبر نفسه بها ذاتيا، او ان يقوم شخص اخر كالسير او آخرين باجراء الملاحظة وفق اختبارات منهجية خاصة.

٦- تيسر عمليات التوجيه التربوي والارشاد : حيث تكون الاختبارات ادوات فعالة واسبابية في تعرف الطلبة بقدراتهم وتوجههم بما يتناسب وتلك القدرات. كما يمكن استعمالها في عمليات الارشاد النفسي والتوجيه المهني في قياس بعض الصفات الشخصية وتشخيص المشكلات التي يعاني منها الطلبة، او تشخيص قدراتهم واستعداداتهم وميولهم وتوجههم وفقا لها.

٧- تقويم الكفاية الادارية للمدرسة : حيث يمكن للاختبارات ان تؤدي دورا مهما في تقويم الانشطة الادارية وعناصرها وخاصة توضع القيادة التربوية داخل المدرسة ضمن شروط وتعليمات خاصة من ذلك الاختبارات التي يمكن ان تقيس الصفات الواجب توافرها في اختيار المدير الناجح في المدرسة.

٨- تقويم النهج والانشطة المدرسية المختلفة : يمكن للاختبارات ان تقيس درجة كفاية الكف والقررات القوية وتحديد مجموعات التلاميذ فيها او تقويم الانشطة والفعاليات المدرسية مثل الوسائل التعليمية والابنية المدرسية .. الخ.

٩- مجال البحث العلمي : وتستخدم الاختبارات كادوات في اجراء البحوث والدراسات النظرية كقياس الدائرة ومعرفة اثر التكرار المنظم في الدائرة او دراسة اثر عوامل البيئة على تحصيل التلاميذ، او العلاقة بين الابداع والنشاط التربوية الاسرية، وال غيرهما من الاستخدامات.

الاهمية الاختصاصات والاهم ايجي الشخصية في الاختربيه

للاختبارات اغراض واستعمالات تربوية عديدة، يمكن اجمالها بالاتي :
١- تصنيف التلاميذ :
تتم الحاجة لتصنيف التلاميذ قبل دخولهم المدرسة، حيث يعد ان يختار المسؤولون التربويون تصنيف بعض الاطفال الذين يعانون من اضمحلال انفعالية تدور في اعراضها كالتخلف المعرفي. وقد يحدث العكس، حيث يقل تلاميذ في المدرسة بينما هم يعانون من تخلف عقلي ومثل هذا الخطا يمكن ازالته والتأكد من استعداد التلميذ الدراسي باستخدام الاختبارات المعانة التي تقيس الذكاء العام ان الاستعداد الدراسي.

٢- قياس تحصيل التلاميذ :
قد تظهر الاختبارات التي يدها المعلمون ضمنا في حياتها واحيانا في صدقها ولكنها يتربعا وتعد مناسباتها يمكن ان تقيس تحصيل الطلبة. فالاختبارات اليومية والشهرية والفصلية والسنوية يمكن ان تعطي صورة عن تحصيل التلاميذ لكنها لا تخلو من اخطاء في دقتها، بينما تستطيع الاختبارات التحصيلية المقننة والعدة من قبل جهة متخصصة قياس تحصيل التلاميذ بدرجة عالية من الموضوعية، ومثل هذه الاختبارات تكون لها استعدادات مهمة في تقدير المستوى الحقيقي لمجموعة من الطلبة في مادة دراسية معينة وفهمهم الاستفادة منها في تقرير مستوى التدريس والاساليب المناسبة للتعليم.

٣- تحديد مجموعات التلاميذ في التعليم :
تكتشف الاختبارات دائما عن عوامل الضعف في تحصيل التلاميذ او الضعوبات التي يعانون منها من خلال تحليل الاجابات الخاطئة. ومنها يستطيع المعلم التصدي لاختفاء التلاميذ ومساعدتهم التعليمية.

٤- تقويم الاهداف السلوكية :
تستطيع الاختبارات ان تكشف لنا عن التغير

بناء الاختبارات التحصيلية

١٢٠

تعتبر اختبارات التحصيل من أهم الأدوات التي توضع لجمع المعلومات عن التقدم التعليمي، ومن هنا يكتسب اختبارات التحصيل من احترام المعلم (توزيع الاهداف التدريسية) كالتالي:

اولاً: تحديد الاهداف التعليمية (التربوية):

يجب ان يكون المعلم على بينة عنها وعن مستوياتها وكيفية تحقيقها من حيث (سوف تدرسها في الامتحان وسواءً كان سلوكياً في الفصل الثاني وما يتعلق بظروف التدريس العامة) وسوف نذكرها باختصار.

الهدف: سلوك ايجابي يتوقع ان يكتسبه التلميذ من تفاعله مع موقف تعليمي وتأثيره بخاصة.

ستويات الاهداف التربوية

١- عمومية (الاهداف التربوية العامة): تتصف بالشمولية والعمومية والتجريد وتعمل عملية نهائية كعملية التدريس والتعليم وتمثل فلسفة التدريس.

٢- اقل عمومية (الاهداف التعليمية): التي تخصها من المستوى الأول وأقل تحديداً وتعمل الاهداف التعليمية العامة والخاصة للواد للدراسة خلال سنة او فصل دراسي او وحدة دراسية، وعادةً تكونت من دليل المعلم.

وعادةً تصنف في معظم الدول على وقت قصير يمتد الى ثلاث سنوات كالتالي:

- ١- المجال المعرفي: ويشمل من استراتيجيات هي (تذكر، استيعاب، تصنيف، تحليل، تركيب، تقويم).
- ٢- المجال النفسي: كل ما يتعلق بالصفات الشخصية او النفسية.
- ٣- المجال الوجداني: وتتعلق بالميل والاحتياحات والقيم والاهداف المتقدير.

٢- المستويات الخاصة: الاعراض السلوكية

هذه الاهداف محددة بضرورة دقيقة، وقابلة للملاحظة والقياس في وقت قصير سلوكياً او استراتيجيات عقلية نفسية، انضالية وصحية التوجيه.

يجب للمعلم ان يلاحظ + مقل يصاحبه + الملاحظة والشروط + الايام المتعددة + لوقت

- ١- جعل التلميذ قادراً على ان: (الاهداف السلوكية)
- ٢- تذكر في خلال ظهور ايامه (ملاحظة اقل ثلاث) (ملاحظة السلوكية)
- ٣- يحدد مخرجات النظر الاخرى امانة على ان لا يحسن من لاول الاسابيع من (ملاحظة)
- ٤- يشار من خلال الملاحظة لبيان امانة على اقل ب (٥) نقاطاً تشارها اختلاف بين الخلية

(١٨)

(١٠)

ثالثياً : صياغة الأهداف التربوية بصورة سلوكية
 ختامياً : فرز الأهداف التعليمية التي يتناسب التقويم بالاختبار في الزمن ادوات التقويم الاعراض

(١١)

رابعاً : تحديد العرض من الاختبار من خلال :

- ١- تقسيم المادة المراد الى اجزاء وعناوين رئيسية وفرعية منطقياً
- ٢- تحديد المجالات (عقري، فقري، مهدي) والمستويات منها كل مجال
- ٣- تحديد وزن أو أهمية كل موضوع للمحتوى باعتماد معيار معين مثل عدد الصفحات أو الأسطر أو زمن التدريس بالنسبة أو الدقائق أو غيرها
- ٤- تحديد وزن أو أهمية كل مجال أو مستوى من المجالات ، وهذا يتجلى في الأهداف من كل مستوى مثل (تذكر، استيعاب، تطبيق) في الجوانب المعرفية ، و تحوّل الخائب مؤرخة أيضاً .

(١٢)

خامساً : اعداد جدول المواصفات (لائحة مواصفات) :

نظراً للتدرج في جميع الأهداف السلوكية في اختبار واحد ، لذا يجب إتخاذ عينيه مماثلة من حيث لتمثل في الاختبار ، لذا يجب عليه اعداد جدول المواصفات في حدود النسبة المئوية للقرات الأهداف والمحتوى المستعمله من الكتب السابقة . بعد تحديد جدول الاختبار من قبل المعلم في حدود الوقت المخصص للاختبار ، وتحديد

$$\text{عدد فقرات لكل موضوع} = \frac{\% \text{صغرى الهدف} \times \% \text{المحتوى}}{\% \text{طول الاختبار}}$$

وبهذا يتم تحديد عدد فقرات لكل موضوع أو نتيجة أي شرح من قبل المعلم في اختبار الهدف الفقرات أو الأهداف وتبليغ الاختبار وبالتالي يكون اختباراً صادقاً أي انه احاطة اشتمل علاهه العينه من الفقرات تمثل احاطة هذا المجتمع الكلي للفقرات

ويمكن توضيح كيفية اعداد جدول المواصفات بالمثال التوضيحي الآتي :

أرد معلم اختبار طلبته فقام بالاتي :

١- حلال المحتوى واعتمد معيار عددا ساعات التدريس فكانت كالآتي

الموضوع	ساعات التدريس
المثل الاول : علاقة الانسان وربه	٤
المثل الثاني : الكبرياء والمفاهيم	١٠
المثل الثالث : الضوئ	٩
المثل الرابع : الحرارة وانواعها	٦

والتالي يتم تحديد عدد فقرات لكل موضوع من الجدول السابق

النسبة المئوية لكل فصل ادمرة = $\frac{\text{عدد ساعات الفصل ادمرة}}{\text{عدد الساعات الكلية للفصل ادمرة}}$

مما نتج كالآتي :

% للفصل الاول = $100 \times \frac{4}{100} = 40\%$

% للفصل الثاني = $100 \times \frac{4}{100} = 40\%$

% للفصل الثالث = $100 \times \frac{4}{100} = 40\%$

% للفصل الرابع = $100 \times \frac{4}{100} = 40\%$

٤- لقد كان عدد الاهداف السلوكية المحتوية في الفصول ادمرة والتي حددتها اثناء كتابة الخطة اليومية من التدريس وكنتعرض للسويات الثلاثة ادمرة (تذكر، استيعاب، تطبيق) من الجوانب المعرفية في تصنيف بلوم كالآتي (٤٠، ٤٦، ٤٧، ٤٨)

لذا نرى الطريقة السابقة حولها الى نسبة مئوية مما نتج كالآتي

% تذكر = $100 \times \frac{40}{100} = 40\%$

% استيعاب = $100 \times \frac{46}{100} = 46\%$

% للتطبيق = $100 \times \frac{47}{100} = 47\%$

٥- ان المعلم يريد ان يكون فصول الاختيار (٦٠) فقرة . والسؤال كيف يختار هذه الفقرات واي الاهداف يختار ليرتادها بما لتواكب لتحقيق الهدف لذا عليه ان يجد جدول مواصفات لهذا الغرض على اساس ان كل هدف سلوكي يمثل بفقرة واحدة .

لذا قام بالآتي :

رتب جدولاً متناهي البعد (بعدم المحتوى) وبعيد الاهداف) وذكر في الادرار التي حددتها سابقاً لكل منها التصنيف كالآتي :

المجموع	الاختلاف			النسبة المئوية المحتوي	المحتوى
	نسبة التطبيق ٤٧/١٠٠	نسبة استيعاب ٤٦/١٠٠	نسبة التذكر ٤٠/١٠٠		
٦	١	٢	٣	٤٠	الفصل الاول
٤ < ٦	٤	٨	١٢	٤٠	الفصل الثاني
١٨	$\frac{47}{100} \times \frac{4}{100}$	٦	٩	٤٠	الفصل الثالث
١٢	٢	٤	٦	٤٠	الفصل الرابع

ثم قام بتحديد نسبة كل (محتوى - مستوى) اي على الخانات بالآتي :

عدد الأسئلة في كل خانة أو وزن كل (محتوى - مستوى) = % المحتوى X % المستوى الأول

وزن (المض الأول - تذكر) = ١٠٪ X ٥٠٪ X ٦٠ =

أو = ٦٠ X ٥٠ X ١٠٪ =

أو = ٦٠ X ٥٠ = ٣٠٠٠

وزن (المض الأول - استيعاب) = ١٠٪ X ٢٢٪ X ٦٠ =

أو = ٦٠ X ٢٢ X ١٠٪ = ١٣٢٠

وزن (المض الأول - تطبيق) = ١٠٪ X ٦٧٪ X ٦٠ =

أو = ٦٠ X ٦٧ X ١٠٪ = ٤٠٢٠

وهذا الوزن الإجمالي في المستوى السابق

تم جمع عدد الأسئلة لكل فصل فكانت : (٦) للمض الأول و (٤٩)

للمض الثاني و (١٨) للمض الثالث و (١٢) للمض الرابع والمجموع

= ٦٠ وهو قول الاختيار - وهذا أصح حيث يجب التفريق

أو الأسئلة فعملية تمثيلها صادقاً للمحتوى - لذا عليه صياغة

فقرات على أدق الأعداد المذكورة في كل خانة وبالطريقة

التي يصلحها من حيث الأهداف السلوكية ويصعب الإقتران

من النوع الذي يحده هو كان اختيار من متعدد أو غيرها

أو تكليل - الخ

بما نأخذ من المواصفات ؟ وما أهميتها ؟

ج - جدول نتائج البعد (بدا المحتوى وبدا الأهداف) بعد من قبل المعلم أو القائم

باعد الاختيار بعد تحديد نسبة أدوات كل من المحتوى والأهداف

ومن خلالها نسبة أدوات (محتوى - هدف) من معرفة صولة الاختيار

كأن يكون الاختيار صادقاً أي يمثل فقرات محتوى الاختيار تمثيلاً

صادقاً -

أهميتها :

١ - يؤمن صدق الاختيار نظراً لتوزيع الأسئلة على مختلف أجزاء المادة

٢ - يجب الموازنة بين أعداد الاختبار وربما يركز على الجوانب الخاصة بالم

٣ - يسهر الطالب بأنه لم يضع وقتاً محدداً في الاستعداد للمادة لأنه

الاختيار قد تظن جميع أجزاء المادة

٤ - يعطي كل جزء من المادة وزنه الحقيقي نسبة إلى الأجزاء الأخرى

٥ - ...

الصدق : كتاب الفقهات (الاصولية)
 طائفة : جميع فقرات الاختبار
 سادس : اعداد نقليات الاختبار
 سابع : تطبيق الاختبار
 ثامن : تفريع البيانات للاغراض التحصيلية والمعالجية عندئذ كونه رسالة علمية .

مواصفات الاختبار الجيد

الصدق الاختبار صادقاً إلا اذا توافرت فيه شروط صدقته هي (الصدق ، البناء ، الموضوعية)
 فضلاً عن السولية وسهولة اجراءاته وتطبيقه .
 المواصفات :

أولاً الصدق : أن يقاس الاختبار ما وضع من أجل قياسه .
 فهم لقياس نسبة تلاعب الصف الرئيس الابتدائية التحصيلية في الرياضيات
 نقول أنه اختبار صادق ، أما اذا قاس ذكاء هؤلاء فإنتنا نقول أنه غير صادق .
 أي أنه الاختبار الصادق يقاس الصفة التي فهم من أجلها .

والصدق تعبير بالصدق يسميه صفة الاختبار او الملائمة للاختبار ، إلا
 ان التسمية الانشائية هي صدق الاختبار .
انواع الصدق :

① - الصدق الظاهري : ان الاختبار يتصف بالصدق الظاهري
 اذا كان مظهره يدل على انه يقاس صفة ما او صيرته الخارجية حيث
 نوع المفردات ، وكيفية صياغتها ، او مناسبة للفرع الذي وضع من أجله ، او ان
 عنوان الاختبار ومطابقته فقرته لهذا العنوان يقين تلك الصفة .
 ان معرفة الصدق الظاهري للاختبار ما تتوقف على التحليل الاولي لفقراته أي
 الالتماع على كل سؤال لمعرفة فيما اذا كان يقاس الصفة المصمم لقياسها .
 ولا يشترط ان يتصف الاختبار بالصدق الظاهري رغم انه يتصف بانواع اخرى
 من الصدق مثل الاختبار في الاستطارية . وان بعض المصممين للاختبار يخفون
 الغرض من الاختبار لكي لا يشعر المحقق بأنه في موقف اختبار بل مثل مقاييس التحصيل
 ويقيد على الاختبار في المبرهية ، ويمكن التحقق منه من خلال عرض الاختبار
 على المحققين في مجال القفص الدقيق للاختبار والبناء والتربوي والتربويين
 وغالباً ما يقدرون نسبة اتقائه لا تقل عن ٧٥٪ على الكلمة الصلاحيه بل مفرقة
 فقرات الاختبار ، وفي هذه الحالة تجري القديرات او كثر او الامتافه .

١- صدق المحتوى أو المضمون : هو الاختيار الذي يتصف بصدق المحتوى وهو ذلك الاختيار الذي تعتبر فقراته عينات ممثلة لنطاق السلوك ، وبمقدار التمثيل الكامل لنطاق السلوك المراد قياسه ، وبالتالي اختيار عدد من الأحداث بغير من أن تمثل هذا النطاق تمثيلاً صحيحاً . ويمكن تحقيق هذا النوع من الصدق عندما نجد جدول مواصفات لكي نوزع الفقرات توزيعاً عادلاً على المحتوى فمثلاً من تحقيق الموضوعية (راجع بناء الاختبار واعداد جدول المواصفات) ، وزيادة اليقين يمكن أن يفرغ الاختبار ليجاد صدقه لظواهر من المحتوى (المناطق) كانت أكثر أو أقل وتفيد اختبارات التحصيل المبرهن ، ولكنه لا يفيد اختبارات القدرات والاهتمامات ومقاييس الشخصية للاختبارات لا تشابه وأحياناً مع مبادئ السلوك المتناس.

٢- الصدق التنبؤي : هو الاختيار الذي يتصف بصدق التنبؤ ، وهو ذلك الاختيار الذي نعلم من نتائجه علماً ما يمكن أن تكون عليه المتحولات التي يمكن وتربطها بمجموع حسب فيه مسائل الارتباط بين نتائج الاختبار ونتائج التنبؤ ، ولأنه يتصور علماً ارباس أنه استجابات الفرد بالسبب كسمة معينة مثل التحصيل على ذلك المقادير نتائج البكالوريا (الادس لإعدادهم) يتصف بالصدق التنبؤي ، كيف ؟

٣- الصدق الملازمي : هو ارتباط درجيات الاختيار بالدرجات أو البيانات التي تجمع في محك آخر وقت اعداد الاختبار ، أي مقارنة بين درجات الأفراد في الاختبار ودرجاتهم على مقياس موضوعي آخر يقاس نفس السمة تقريباً التي يقاس الاختبار في نفس الوقت أو قبل أو بعد تطبيق الاختبار بقليل . وهذا النوع (الملازمة للاختبارات الشخصية) ، ويمكن استنتاجه من الاختبارات التحصيلية أيضاً .

سواء قارنت بين الصدق الملازمي والصدق التنبؤي .

٥- صدق المفهوم (الصدق البنائي) : هو الاختيار الذي يتصف بصدق المفهوم الذي تم تحليله إلى عناصره الأولية ، أو بناء اختبار له وتطبيقه وبالأكثر من مرة واستمراره مؤثرات دلالة للمفهوم ، فنقرر أنه الاختبار فيه صدق المفهوم .
مثال : تصميم اختبار للذكاء ، فالعمل على طرح مجموعة أسئلة عن نضجاً وطبيعية ، وعلاقتها بالسنه ، أي ثم اعداد الاختبار وتطبيقه على طلبة (بعض سنواً) ثم عدول الطلبة بغير السنه كما إذا زادت النسبة المئوية للذكاء ، فحين الحكم على أنه الاختبار فيه صدق المفهوم .

- وعلاوة على ذلك يُشير "كروندلاند" إلى ثلاث خصائص للصدق المفهوم هي:
- ١- التعريف بالأطار النظري للسمة المرتبطة بنتائج الاختبار
 - ٢- استنتاجات فرضيات حول نتائج الاختبار من خلال الأطار النظري
 - ٣- التحقق من صحة الفرضيات منطقياً أو تجريبياً

ثانياً: الثبات: أن يعطي الاختبار نفس النتائج إذا ما أعيد تطبيقه على نفس الأفراد في نفس الظروف.

فقد دقت الاختبار في القياس أو الملاحظة وعدم تناقضه مع نفسه، واتساقه واطراده فيما يزودنا به من معلومات عن سلوك المعنويين.

طرق حساب معامل الثبات

١- طريقة المادة الاختبار: تطبيق الاختبار على عينتين (يفضل أن تكون كبيرة نسبياً) ثم إعادة تطبيقه على نفس المجموعة بعد فترة لاستدراك أثر استرجاع المعلومات ونفس الظروف، وإيجاد معامل الارتباط بين الاختبارين غالباً ما يسمى معامل ارتباط بيرسون، ويعد معامل الثبات مهماً بمعامل الاستقرار. وقتت معامل الارتباط كجاء (١) والاختبارات التي يمكن الاتصال اليه هذه القيمة ولكن تقترن منياً وبها كانت مرتبطة كلما أتمس الاختبار بالثبات.

مثال: أخير معلماً (١٠) من تلاميذه في الرياضيات، وإعادة تطبيق الاختبار عليهم بعد أسبوعين فكانت النتائج كما يلي أدناه:

٥	٦	٨	٦	٩	٥	٦	٤	٦	٨	المتطبيق الأول
٥	٥	٨	٨	٧	٦	٦	٥	٧	٩	المتطبيق الثاني

جدد قيمة معامل الثبات؟ هل ان الاختبار يتسم بالثبات؟ لماذا؟
فانونة معامل الثبات لـ "بيرسون" كالآتي:

$$r = \frac{n \sum xy - (\sum x)(\sum y)}{n \sum x^2 - (\sum x)^2}$$

$$r = \frac{[n \sum xy - (\sum x)(\sum y)]}{[n \sum x^2 - (\sum x)^2]}$$

ر = معامل الثبات، س = درجات التطبيق الأول، ح = مجموع درجات التطبيق الأول
ص = درجات التطبيق الثاني، ح = مجموع درجات التطبيق الثاني
ن = عدد التلاميذ، ح = مجموع مربعات الدرجات من التطبيق الأول
ح = مجموع مربعات الدرجات من التطبيق الثاني، وهكذا لـ ح و (ح)
و لتوضيح الحل رتب جدولاً كالآتي:

الطالب	الدرجة الملتحق لاول	الدرجة الملتحق لثاني	س	س	س
١	٨	٧٢	٧٢	٨١	٧٢
٢	٦	٩٢	٩٢	٢٦	٩٢
٣	٤	٢٠	٢٠	١٦	٢٠
٤	٦	٢٦	٢٦	٢٦	٢٦
٥	٥	٢٠	٢٠	٢٦	٢٠
٦	٩	٦٢	٦٢	٨١	٦٢
٧	٦	٤٨	٤٨	٢٦	٤٨
٨	٨	٦٤	٦٤	٢٦	٦٤
٩	٦	٢٠	٢٠	٢٦	٢٠
١٠	٥	٢٠	٢٠	٢٦	٢٠
المجموع	٦٢	٤٢٠	٤٢٠	٤١٩	٤٢٠

حس ح3س ح3س ح3س ح3س

رتبة (ح3س) = (٦٢) = ٢٩٦٨ و رتبة (ح3س) = (٦٦) = ٤٢٥٦
 تم تطبيق المعادلة

$$\frac{(٦٦)(٦٢) - (٤٢٠ \times ١٠)}{[(٢٩٦٨) - (٤١٩ \times ١٠)] - [(٤٢٥٦) - (٤٥٤ \times ١٠)]} = r$$

$$r = \frac{٤١٥٨ - ٤٢٠٠}{(٢٩٦٨ - ٤١٩ \times ١٠) - (٤٢٥٦ - ٤٥٤ \times ١٠)} = \frac{١٤٠}{١٨٤٣٨} = ٠.٠٧٦$$

r = ٠.٠٧٦ وهو معامل ارتباط مناسب للاختبارات من أعداد المعلمين

٥- طريقة الصور المتقابلة: تصميم اختبار يقين سعة او الظاهرة معينة

تم تصميم اختبار آخر صاف في له يقين نفس السمة او الظاهرة ، التي
 انه للاختبارين نفس الخصائص من حيث التشابه في درجته الصورية
 والقياس والوسط الحسابي والاختلاف في المعايير واهول الاختبار
 اجرته وتصميمه وتوقيته وعدد طوابع الوظيفية التي يقين
 كل منها . ثم يطبقان في نفس الوقت او اوقات متقاربة ثم تصح
 وسمه اعداد صافي الارتباط سدها سدها

وتصاغ هذه الطريقة للاختبارات التحصيلية التي من اختبارات لمبول
والإختصاصات ، وتقدم فيه اختبارات الاستعدادات والقدرات
أيضاً .

٥- طريقة التجزئة النصفية : يصمم اختبار واحد ، يعطى للطالب
وبعد الإجابة تفرز الفقرات الفردية لتشكل اختباراً والزرهية
لتشكل اختباراً آخر ثم تستخرج نتائج كل اختبار على حدة كما لو
كانا اختبارين منفصلين ثم يحس معامل الارتباط بينهما وتقدر على
معامل الثبات الداخلي أو الانساق الداخلي .
وتحقق هذه الطريقة الاعتقاد في الوقت والمجهود ، وتساوي ظروف
الإجراء ، وللاثر لعامل النضج ، وتختص اثر عامل الممارسة والتدريب .

ثالثاً : الموضوعية :- وتفيد بإتات علامة (درجة) الطالب لا تتغير
بتغير المصححين أي لا أثر للعوامل الذاتية سواء المتعلقة بالمصحح
أو الطالب في تقدير الأجابيات (مثل الكفاءة الذاتية للمصحح ، التقدير ،
خط الطالب ، ثقافة الإجابة) وذلك لأن الاختبار معد ليتم
أما تعطى درجة كاملة على الإجابة عن كل مقرة أو حفر وهذه هي خصائص
الاختبارات الموضوعية سواء من نوع التفرز (المطابق لهدف الاختبار
من مقعد أو المطابق) أو الاسترجاع (التكبير البسيط) أي حيث
تفتقر إليها الاختبارات المقالية ، ويمكن معالجة ذلك بوضع إجابة
مؤدية حيث وتغيرها إلى أرقام وتوزيع الدرجات على كل مشكلة
للإقتراء من الموضوعية ، مع الأيمان بأنه لا وجود للموضوعية المطلقة
لذات المصحح حتى لو كانت التقدير موضوعي ربما ليس هو أو يبين تصحيح
بعض الفقرات ، ولتدارك ذلك مراعاة الإجابة والتصحيح وتجميع
الدرجات لتحقيق الموضوعية .

رابعاً : السهولة : وتفيد بسهولة إجراء الاختبار وتطبيقه وتفسير
النتائج .
خاصة : الكمالية : لأن درجة الجمول تكون عالية على موهبة حدة الاختبار
وتباعد ، فالأكثر من عدد الأسئلة ويكون يشبه أغلب
المقررات أقرب للسهولة ، فالنتائج منسجمة وثابتة .

وماء على وجه النظر الاختصاصية لوظيفة المدرسة بوزن أهمية الاستعدادات الشخصية لتربية الطالب في رعاية الهوى بشكل علمي تكون مرجحاً فراً ووثيقة شاملة تقوم بين طياتها موزة وأخيرة الملائح عن مكونات شخصية الطالب والمتورات المتأدية ولا جامعية التي قد تفرس لها أو إيجاباً في جوانب لم شخصيته ووجه نشاطه المرزوميله الدائري إضافة إلى كبريا أداة جديدة يمكن الاستعانة بها في تقديم صور من النغمات الثبوتية والأجتماعية والنفسية للطالب من خلال الاستعانة بالأهل للبيانات التي تحتويها

يوفق هذا المنظور ومن مطلق الأعد بكل مامو جديد وحدث في بحسبالم تقوم الطالب وتقدمه شمر المسؤولون في وزارة التربية بأهمية تطبيقها ووضوحها موضح التعدي الفعلي وقد تم ذلك عام ١٩٧٨ / ١٩٧٩ بهدف رفع الأنظمة الداخلية والخارجية للمعلمة التربوية واستعدادها لأغراض التقويم والتوجيه والإعداد التربوي

الشروط الواجب توافرها في المطابقة المدرسية

لما كان الغرض الرئيسي من المطابقة المدرسية في مدارس التعليم المساهم هو تحقيق العملية التربوية وبطاعة السمو العامل لجوانب الشخصية للطالب ومن ثم توجيههم وإعدادهم في مراحل التعليم الثلاث وذلك اكتشاف إمكانيات الطالب الحقيقية وإزالة العقبات الخاصة وتهديم الروايات الكائنة لهم لذا ينبغي أن تتصف المؤسسات التعليمية المعتمدة لتحقيق ذلك بالأغراض بالموافقات والشروط الآتية :-

- ١ - ضرورة تضمين المطابقة المدرسية في مبرم أهداف وأغراضها وأن تكون لها نتائج واضحة وملموسة حيث يمكن فيها تحقيق تلك الأهداف وبمستوى مقبول لها ومع حاجيات الطلبة المختلفة

٢ - أن تكون المطابقة المدرسية المستعمدة بسيطة وسهلة وان تتميز محتوى لها بالوضوح بحيث يمكن بله فطانتها فهم شروطها دون أن يتطلب من القائمين باستخدامها بذل أي مجهود فكري مما يمكنهم من تطبيقها على واقعهم التعليمي

تضم المطابقة المدرسية
 المطابقة المدرسية هي السجل التراكمي للطلاب الناجم عن تفرسها على السجل
 ويشتمل على مجموعة من البيانات والتقديرات التي كانت بمثابة الاختصاصية لدى الطالب
 في البرامج الصحية والاجتماعية والنفسية والجمهورية والقيادية وغيرها من الجوانب
 التي لها شأنها ودورها في النموذجي على غفمة الطالب وخماسها وإعدادها
 التي تخدمها فيها . وتساعد في الوقت ذاته على فهم حاجاته وحسن
 توجيهه إلى الثغرات التعليمية التي تحتاج مع تفرسه وإبلاغه بها وتزويده
 وتكون وسماً فاعلة في فهم مصمله الدراسي وتلوك وجوانبه
 وتطورها .
 أن البيانات التي تحتويها المطابقة المدرسية أداة أساسية للممول
 عليها من مصادرها الحقيقية وأهمها بالوقت والمجته تكون ذات فاعلية
 في ممارسة المدرسة على فهم العملية التربوية وتحقيق أهدافها

أهمية المطابقة المدرسية :

لم تعد وظيفة المدرسة الحديثة قائمة على الاحتكام بالبرامج التعليمية أو السور المرزومي لدى الطلبة بل تطورت وتغيرت بطورا كثيرة
 وتوسعت أهدافها وأغراضها وتغيرت دورها الفاعل في تربية وتغذية الطالب
 في إطار من الأنظمة التربوية بوجهة السمو السوي والمتم من العملية
 التربوية التي ينبغي أن تشمل جميع جوانب الشخصية والمختلفة والتي
 يمر الأعمام والأسام بجوانب شخصيتهم المختلفة والتي ينبغي
 إحصاها ومن أبرزها الدراسة والأجتماعية والصحية والنفسية والخلقية
 ولا تقتضيه وذلك من أجل تحقيق الهدف المركزي الرئيسي للمدرسة
 وهو تحقيق الطالب من النمو المتوازن والمتكامل في إحصا شخصيته وتثقيفه
 واستعدادها للعيش لسالم الفرد ذاتهم ويأخذ جميعها

ولعل من السعد أن تقول أن هذا التطور المتغير والتطور في وظائف المدرسة الحديثة وأهدافها يجب أن تتجسد في فهم المعلم التربوي والناشط
 وما تضمنه من هذه النظم من أفكار ومبادئ كانت لها انعكاسات إيجابية على السمو
 الذي لا يروق الفردية التي يمتسكها الطلبة لما يتطلب فهمها والبيانات التعليمية
 والدرسية التي ينبغي التعامل مع تطورها في إطار هذا التطور وتزويده وتوجيهه
 وإعدادهم في فهمها والتطور التي تخصها فهم بوجهة وحدة مقابلة لها فخصائصها
 ومبادئها ضرورة مع مراعاة احتياجات العملية التربوية والتي تفرسها في فهمها
 والتفهم والتفهم والتفهم

(١٧٨)

محتويات البطاقة المدونة

تم اختيار محتويات البطاقة المدونة المستخدمة حاليا في مدارس القطر (الطبعة المنقحة) بحيث تولى في جملتها صورة وألفية عن شخصية المعلم (الطالب) وكيل ما يطرأ عليها من تغيير خلال سنوات الدراسة في المراحل التعليمية المختلفة، وقد بونت هذه المحتويات بحيث تختموكل صفحة منها (أو أكثر من صفحة) بجانب من جوانب السجل الشخصي للتلميذ (الطالب) وفيما يأتي الأبواب المختلفة لمحتويات البطاقة المدونة:

١. البيانات الأولية:

تخص من هذه البيانات هوية التلميذ (الطالب) وهوية أسرته وتشمل اسم المحافظة التي ينتمي إليها التلميذ (الطالب) واسم المدينة أو القرية التي يحضر فيها (عند تسجيل البيانات الأولية) وأسمه الثلاثي وجنسية وترتيبه بين إخوته وأخواته وعنوان مسكنه، كما تشمل تلك البيانات الاسم الثلاثي لولي الأمر وصنفته وملكته بالتلميذ (الطالب) وهل الأب والأم على قيد الحياة والتحصل الدراسي لكل من الوالدين وقد خصص حقل للتغيرات التي قد تطرأ على يحيى البيانات السابقة كمدى التلميذ (الطالب) أو هبة والده أن غير ذلك من الأمور.

كما خصص مكان آخر في صفحة البيانات الأولية لاسماء الدارسين التي الحق بها التلميذ (الطالب) خلال سنوات دراسة وما يحصل بكل مدرسة من بيانات كإسم المحافظة التي تقع فيها المدرسة وتاريخ التحاق التلميذ (الطالب) بها ورقمه في سجل القيد العام.

٢. الحالة الاجتماعية

تتملق بيانات الحالة الاجتماعية بأحوال الأسرة الاجتماعية والاقتصادية وتشمل عدد أفراد الأسرة وعدد الأجر والأحوال وجميع دخل الأسرة الشخصي وعدد العرف التي تشغلها الأسرة والأفراد الذين يخضع للتلميذ (الطالب) معهم وهل التلميذ يحمل أم لا ومدى بلالة الجيران التي انبثت للدراسة.

٢٣. ينبغي أن تصنف البطاقة المدونة بالشمول بحيث تغطي صفحاتها جميع مكونات الشخصية من جوانبها المختلفة كي تكون ذات فاعلية في تقديم صورة حقيقية عن الطالب كي خلال الاطلاع على البيانات المدونة في بطاقة المدونة وتخاصنة عند تقديم جملة الدراسي أو عند الإقتراض بها في توجيه في المراحل الدراسية اللاحقة.
٢٤. من الضروري أن تصمم البطاقة المدونة بشكل من لها خاصية الاستيعاب لجوانب التطور والتغيرات المتوقعة والتي قد تحصل من جراء تغيير في أهداف التربية ووظائف المدرسة في ضوء الاتجاهات العالمية لمتاليب التربية الحديثة.
٢٥. من الضروري أن تستقي المعلومات والبيانات من مصادرها الحقيقية وأن تكون صحيحة ودقيقة وواقعية كي يكون التقييم الذي يصدر في ضوء تلك البيانات متصحا وواقعيًا وأن لا يتأثر بالحكام ذاتية أو يكون التقييم تحت تأثير ميسر.
٢٦. أن تكون العبارات المستخدمة في تحديد الصفات أو الخصائص أو المعلومات المطلوبة عن الطالب دقيقة ومركزة وفعوية ولا بأس أن تستخدم التعبيرات اللفظية من الضروري أن تكون البطاقة المدونة المعتمدة مضممة بطريقة توافر التفسير (الطالب) طوال سني حياته الدراسية في المراحل اللاحقة المختلفة كي تستمر الاستفادة القصوى من البيانات والمعلومات المتراكمة فيها.
٢٨. من الضروري يمكن أن تكون المعلومات والبيانات التي تدون فيها مرتبطة ولا يجوز تداولها أو الاطلاع إلا من الأخصاء عليها إلا في المراتم التقييم والتوجيه التربوي أو تقديم الخدمات التربوية والاجتماعية للتلميذ كما ينبغي أن تحقق تلك المعلومات طبي الكتمان، ولا تحصل إلى أولياء الأمور أو تصل بيد أصحابها عند انتقالهم من مدرسة أو من مرحلة إلى أخرى.

الاطلاع والتعمير

ويتمثل باهتمامات الطبيب (الطالب) الى مخلفات الطلائع والفنوع والتقسيم وتعمل على الاهتمام بتقييم الطبيب (الطالب) في اوجه مجالات هي الجانب النظري والمخاطب داخل المدرسة والمخاطبة الثقافية للمخاطب داخل المدرسة والمخاطبات في المعارض والدورات

التعمير الدائري

وتعمل على الاهتمام بالخدمات التعمير الدائري من قبل عميلها بالخدمات الدائرية التي يحصل عليها الطبيب (الطالب) في دورس كل مرحلة من المراحل الدائرية بالاعتماد الى المجموع الكلي للخدمات وتوزيعها في المجموع في

المخرجات

وتعمل على الاهتمام بالخدمات المتميز المخرجات التي قد يجلبه الطبيب (الطالب) خلال سنوات دراسته في المجالات الدراسية والصحية والاقتصادية والاجتماعية والفنية وغيرها ايضا الى تسخير الاجراءات التي اتخذها بها المدرسة لمثل كل من هذه المخرجات

المراقبة والتدوير

وتعمل على الاهتمام بالخدمات بجميع اقسامها الطالب في كل من المخرجات الاولى والثاني من السنة بعد دخولها وبدون عذر واسباب الغياب والاجراءات التي اتخذها المدرسة لمعالجة حالات الغياب

التقويات والمقويات

وتعمل على الاهتمام بالخدمات بعدد مرات التكرار او المقوية التي تالها الطالب (الطالب) في المدرسة وميزات التقويم او المقوية ومدى

الاهتمامات الجمية والحالة الصحية :

وتعمل على الاهتمام التي تهتم بطول الطبيب (الطالب) اوزوية ودرجة البصر والسمع وسلامة اللسان والمخاطبات الجمية (ان وجدت) ومدى اكمالها للتأهيلات المطلوبة والحالة الصحية العامة

المهام التخصصية

وتضمن الاهتمام التي تقوم ثلاث فروع صفة جوانب تخصصية مختلفة وهي المناظر والاكتران ، والقراءة والعمل الجماعي ، والقراءة بالفن والتدوير على السجيد والا بكار ، والتفكير والا بكار ، والقراءة ، والقراءة بين الروايات والتعامل مع الاخرين ، والا بكار وتعمل المروية ، والجزء والصحة وقد صيغ السطح الملوكي المتعلق بكل مهمة في عبارة ايجابية للمعرف على درجة تحقق كل منها في السلوك السام للتطبيق (الطالب)

الاهتمامات

وتعمل الاهتمام بالخدمات بدراسة اهتمام الطبيب (الطالب) في دراسة مجالات الاهتمام الثقافية والاجتماعية والوطنية والقومية والمخاطر والاهتمامات والازمانية والتأهيلية والقراءة والرائحة كما تضمن حقن طاح لاي اهتمامات اخرى (تكسر)

اهتمامات الطبيب (الطالب) المحلية

يعد تسجيل الاهتمامات المتعلقة بالاهتمامات الطبيب (الطالب) المعلم من الصف الرابع الا بعد ان يرضى عنها ، والتحق الا بعد ان يرضى عنها من الصف الرابع التي يتضمن فيها الطبيب (الطالب) اذ رجه في كل من المشاركة في الطبيعية والمراكز الطبية التي يفتي اليها وتاريخ اهتمامه ويدي مشاركته في المعارف العلمية ويسعى اناجه ونوع الاجرة التي اليها بعدد مرات مشاركته في المعارف العلمية ويسعى اناجه ونوع الاجرة التي فيها والمشاركات التي حصل عليها من المدرسة او من الجهات ذات العلاقة في النظر والاهتمامات المحلية حاجتها الى الاهتمام بالاهتمامات التي تتعلق بالاهتمام

ويشمل هذا التقرير على خلاصة مذكورة عن التطعيم (الطالب) في نهاية كل مرحلة دراسية تستخلص من البيانات المتراكمة خلال السنوات الدراسية للمرحلة في الجداول السابقة على أن تتضمن فوصية بنوع الدراسة المناسبة للطالب في المرحلة التالية وعبره ودرسه ونظرا لان الطبقات السابقة للطاقة الدراسية لا تتضمن الصفحات الخاصة بمجالات الاهتمام العلمية ، الطلائع والفتنوة والنقد يرات والتحقبات ، لذلك من الممكن ان تتضمن البيانات الخاصة بهذه المواضيع ضمن التقرير العام لكل مرحلة دراسية .

استخدامات البطاقة الدراسية

١. تساعد في توجيه الطالب الى سرعة الدراسة الملائمة .
٢. تساعد على الكشف المبكر عن الطلاب الذين يعانون بقدر ما تعانيه او خاصة لتلبية هذه القدرات .
٣. تساعد في تحديد احتياجات الطلاب الصحية والاجتماعية والفنية .
٤. تساعد في التعرف المبكر على الاضطرابات السلوكية للطالب وتوجيهها .
٥. يمكن المبرزين من التعرف على اهم المشكلات التربوية العامة للاحتراع في القضاء عليها .
٦. يمكن التربويين من التعرف على تراخي الهدف التحصيلية وتخصيص ذلك ولاحقا .
٧. يمكن الطالب من فهم وضعه الدراسي والتعبير عنه فيتمتع طموح

بواحي قريبه ونعمه مما يزيد به اهتماما بذاته .

العوامل التي تساعد على نجاح البطاقة الدراسية :

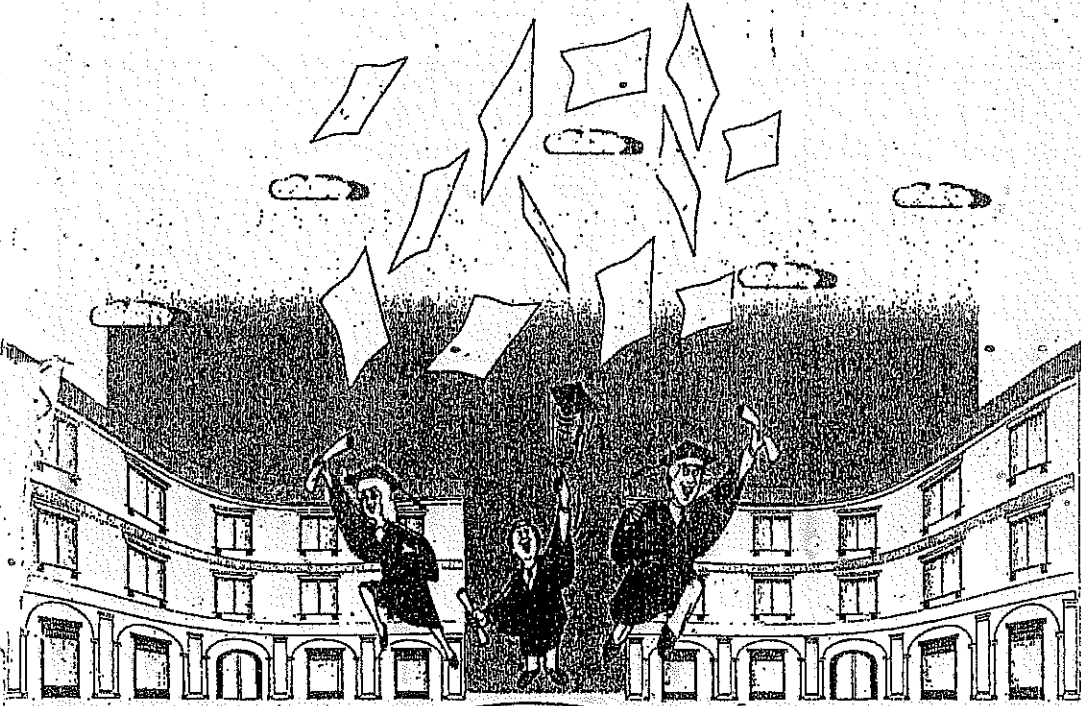
١. ان تكون شاملة لكل جوانب الشخصية .
٢. يشمل ان يكون هناك سجلات لكل مرحلة من المراحل الدراسية العامة مع اجراء كل سجل على تفصيل للواقع المرجحة التالية .



٣. ان يكون مبرها توجيهيا سهلا يسمح بتسجيل البيانات بشكل واضح وتكثيف
٤. ان يكون هناك سجل موحد للدارس لتحقيق الفائدة وخاصة عند ارتقاع الطالب من درجة الى اخرى .
٥. توجيه التعليمات والتعرفات الا جزائية لغائي الجوانب المتراكمة بغية الوصول الى معلومات مفاد قسوة ودقيقة .
٦. ارتقاء البيانات المتروكة التي لها خصائص خاصة مثل التكرار والاستمرار .
٧. التعاون في تسجيل المعلومات لكل من له علاقة بالطالب .
٨. ضرورة تصميم استمارة تضمن عملية التعلم ونمو الطالب .
٩. ملئها في النصف الثاني من العام بحيث تكون السمات المميزة للطالب قد اوضحت لدى المدرس .
١٠. تدريب المدرسين والمربين التربويين على استخدام البطاقة الدراسية من حيث الخدي والمحتوى والتسجيل والتحليل والاستخدام .

التقرير العام - تقرير الطالب - محاذير - محاذير - محاذير - محاذير
 رقمي - رقمي - رقمي - رقمي - رقمي - رقمي

مكتب الشرق



فرحتنا تتحمل بنجاحكم الباهر
مكتب الشرق

بعقوبة - مقال - كلية التربية الأساسية